



**Consell Català
de la Producció Integrada**

2022

**Consell Català
de la Producció Integrada**

Índex

ESTRUCTURA I ORGANITZACIÓ	7
Qui som	8
Història	9
Junta rectora	10
Funcionament del Consell	11
QUÈ REPRESENTEM	13
La Producció Integrada a Catalunya	14
Superfície dels diferents sistemes productius a Catalunya	16
Les nostres explotacions	17
Els nostres tècnics	19
CONTROL I CERTIFICACIÓ	21
Procés de certificació	22
Resultats de la campanya de certificació	23
Anàlisi multiresidus	26
FOMENT DE LA PRODUCCIÓ INTEGRADA	35
Promoció en punts de venda	36
Altres accions de promoció	38
Accions conjuntes	39
Instagram	40
ÚS DEL LOGOTIP	45
Operadors amb autorització d'ús del logotip	46
Tipologies més freqüents de les autoritzacions d'ús del logotip	47
PRESSUPOSTOS	49



ESTRUCTURA I ORGANITZACIÓ

1. Qui som

El Consell Català de la Producció Integrada és una corporació de dret públic amb personalitat jurídica pròpia, autonomia econòmica i plena capacitat d'obrar per al compliment de les funcions derivades del règim jurídic aplicable a la producció agrària integrada.

Està subjecte, amb caràcter general, al dret privat, llevat de les actuacions que impliquen l'exercici de funcions o potestats públiques, en les quals resta subjecte al dret administratiu, com l'actuació derivada de la inscripció en els registres establerts per la normativa vigent (Llei 2/2014, de 27 de gener, de mesures fiscals, administratives, financeres i del sector públic).

2. Història

Els orígens de la producció integrada a Europa es remunten a l'any 1976 quan un grup de cinc entomòlegs (BAGGLIOLINI, CELLI, STEINER, SCHNEIDER i ALTNER) de l'Organització Internacional de Lluita Biològica i Integrada contra animals i plantes nocives (OILB) es van reunir amb la finalitat d'establir les bases d'aquesta nova concepció de producció agrícola aprofitant l'experiència de molts anys d'estudi i aplicació pràctica de la lluita integrada o control integrat de plagues, malalties i males herbes.

La OILB és una organització científica, no governamental, amb gran prestigi tècnic, integrada per persones individuals o organismes, i la seva secció en el nostre àmbit geogràfic és possiblement l'organització que més ha treballat en l'establiment de conceptes, principis bàsics i inclús l'aplicació de la producció integrada. La OILB ha publicat unes directrius tècniques, tant genèriques indicant els requisits per als operadors de PI (Directriu Tècnica I), així com els requisits tècnics que han de complir les explotacions de PI (Directriu Tècnica II), com específiques per cultius (Directrius tècniques III) i altres documents.

A Catalunya la producció integrada es desenvolupa a partir de l'any 1992 amb la creació de la Denominació genèrica Agricultura Integrada i a partir de l'any 1995 s'aproven les primeres normes tècniques específiques.

3. Junta rectora

La Junta rectora del CCPI actualment està formada per persones a sota indicades d'acord amb les darreres eleccions celebrades el 22 de desembre de 2016.

VOCALS EN REPRESENTACIÓ DELS OPERADORS PRODUCTORS

 **Antoni Escarp Tomàs, President**

 **Josep Planas Quer**

 **Ton Crusells Caparó**

 **Josep Torrents Duran**

VOCALS EN REPRESENTACIÓ DELS OPERADORS ELABORADORS

 **Josep Segura Solé, Vicepresident**
Cooperativa del Camp Foment Maialenc

 **Josep Lluís Escuer López, Secretari**
Actel

 **Antoni Galceran Massó**
Cooperativa La Palma d'Ebre

 **Jaume Bruguera Bataller**
Girona Fruits

ALTRES VOCALS

Sra. Neus Ferrete Gràcia
Administració
Direcció General d'Agricultura
i Ramaderia

Sra. Anna Goutan Roura
Administració
Direcció General d'Agricultura
i Ramaderia

Sr. Joan Gòdia Tresánchez
Administració
Direcció General d'Empreses
Agroalimentàries, Qualitat i Gastronomia

Sr. Miguel Ángel Rodríguez Urraca
Administració
Departament d'Empresa i Treball

Sr. Josep Artur Ribes Prunera
Administració
Departament de Territori i Sostenibilitat

Sra. Anna Burgués Estebanell
Federació Unió Cívica de Consumidors
i Mestresses de Casa (UNAE)

Sra. Rosa Maria Esteve Orteu
Coordinadora d'Usuaris de la Sanitat, Salut,
Consum i Alimentació (CUS)

Sr. Francesc Raset Busquets
Designat per la Junta Rectora

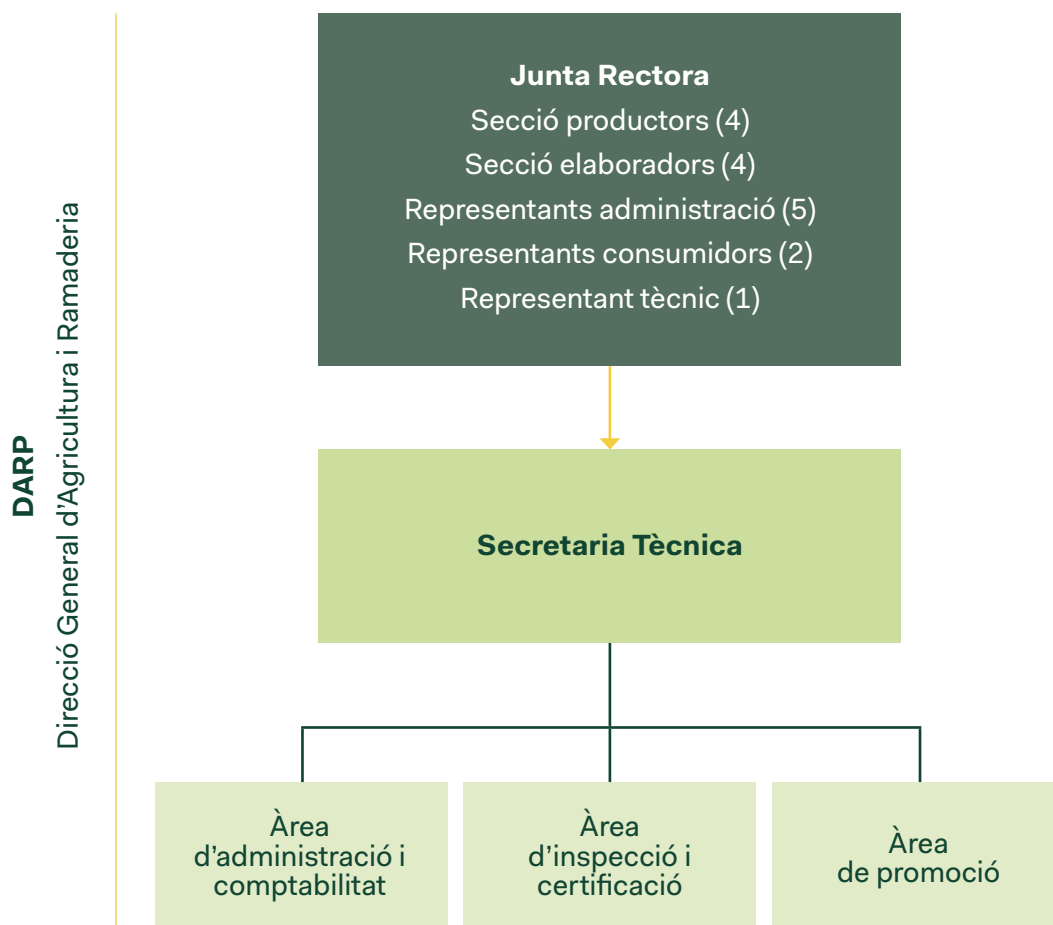
3.1 FUNCIONS DE LA JUNTA RECTORA

La Junta Rectora té les funcions següents:

Elaborar el projecte de Reglament de règim interior del Consell, el qual serà aprovat pel conseller d'Acció Climàtica, Alimentació i Agenda Rural i publicat al Diari Oficial de la Generalitat de Catalunya.

- Proposar al Departament d'Acció Climàtica, Alimentació i Agenda Rural el president del Consell per al seu nomenament.
- Sens perjudici de la iniciativa de l'autoritat competent, impulsar els projectes de les normes tècniques específiques de producció integrada i proposar-los al Departament d'Acció Climàtica, Alimentació i Agenda Rural per a la seva aprovació definitiva i posterior publicació que es materialitzarà mitjançant l'exposició al tauler d'anuncis dels serveis centrals, les delegacions territorials i les oficines comarcals del Departament d'Acció Climàtica, Alimentació i Agenda Rural, així com a la resta de mitjans de difusió de la Generalitat de Catalunya.
- Aplicar les disposicions d'aquest Decret i del Reglament de règim interior del Consell i vetllar pel seu compliment.
- Aprovar la memòria anual d'activitats i de gestió econòmica del Consell, que es presentarà al Departament d'Acció Climàtica, Alimentació i Agenda Rural abans del 31 de març de cada any.
- Practicar la liquidació del pressupost de l'exercici anterior i aprovar el projecte de pressupost anual del Consell, els quals han de ser tramesos al Departament d'Acció Climàtica, Alimentació i Agenda Rural abans de l'1 de desembre de cada any.
- Dirigir i, si s'escau, ratificar la gestió econòmica del Consell, que podrà encarregar a un membre del Consell que tindrà la qualitat de tresorer, o bé acordar la contractació del personal adient.
- Establir el pagament de quotes a satisfer pels inscrits al Registre que estableix aquest Decret, d'acord amb els criteris establerts al Reglament de règim interior.
- Guardar la deguda confidencialitat de les dades que disposi dels inscrits i que no tinguin el caràcter de públiques d'acord amb el Registre que regula aquest Decret, les quals només podran ser utilitzades per orientar el contingut de les normes tècniques, amb finalitats estadístiques, o de comprovació del compliment dels requisits que exigeix el sistema de producció integrada.
- Elaborar propostes per als programes de formació que haurà d'aprovar l'autoritat competent.
- Vigilar i controlar el compliment del sistema de producció integrada per les quantitats produïdes i comercialitzades sota aquest sistema.
- Impulsar activitats de foment, millora, promoció i divulgació de la producció integrada, sens perjudici de les activitats que en aquest àmbit pugui efectuar l'autoritat competent.

4. Funcionament del Consell



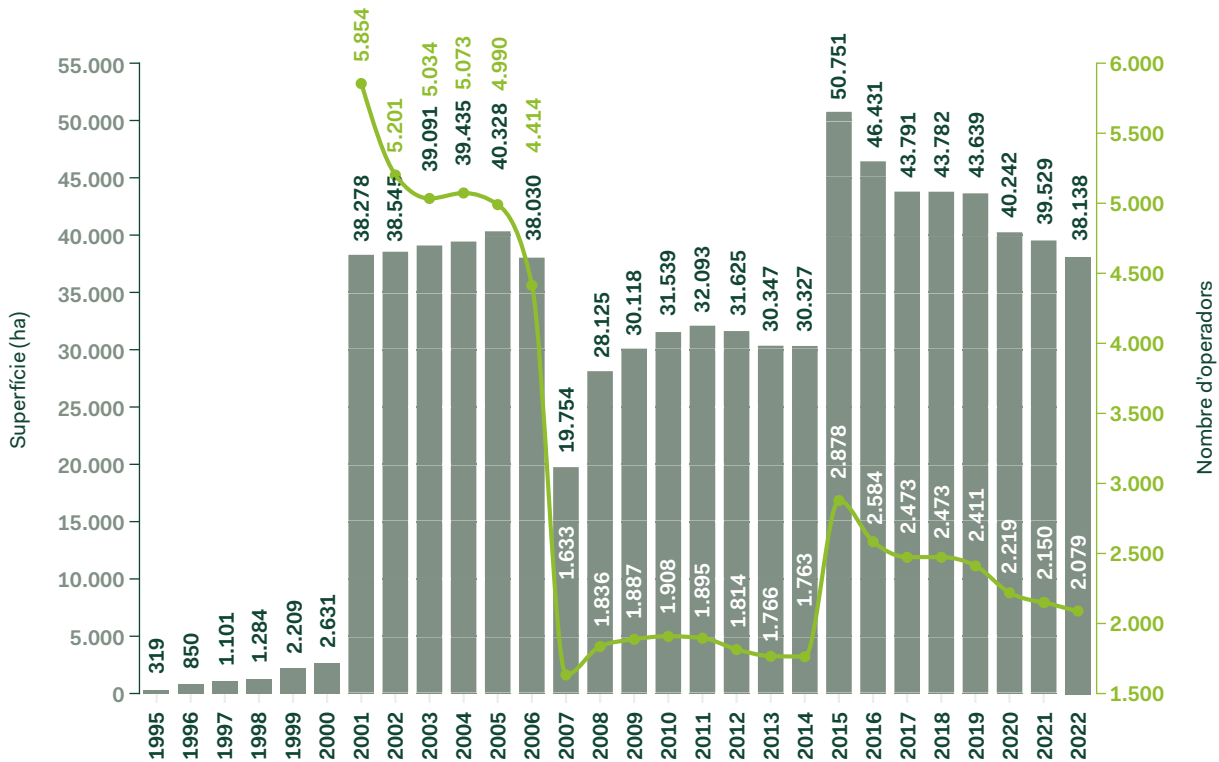


QUÈ REPRESENTEM. ESTADÍSTIQUES 2022

1. La producció integrada a Catalunya

1. EVOLUCIÓ DE LA PI

La superfície i el nombre d'operadors en PI han disminuït des de l'inici del PDR actual, l'any 2015.



● Operadors ● Superfície

Evolució del nombre d'hectàrees i operadors inscrits al Registre del CCPI



2. SITUACIÓ ACTUAL DE LA PI



2.079

Operadors



1.974
Productors



105
Elaboradors

Lleida
1.387 op.

Tarragona
475 op.

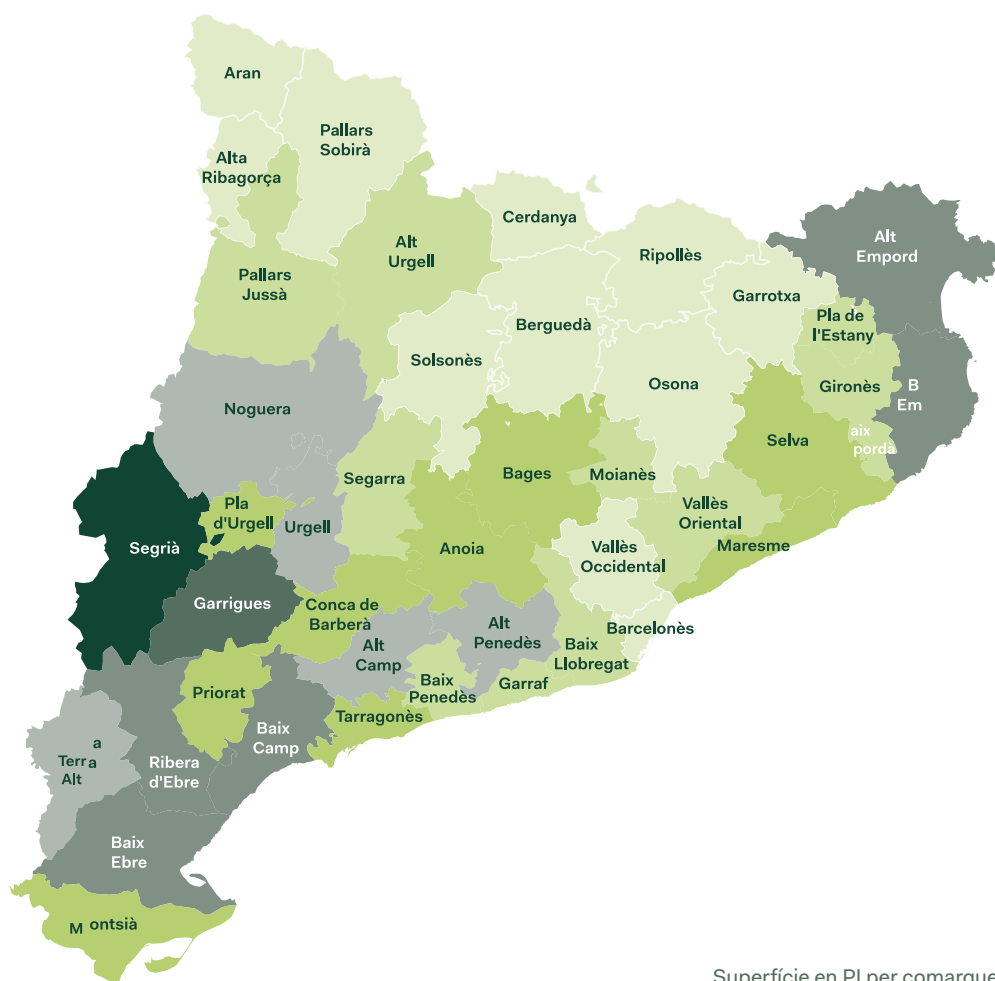
Girona
137 op.

Barcelona
80 op.



38.138

Hetàrees



- 0 ha
- 0 - 100 ha
- 100 - 500 ha
- 500 - 1.000 ha
- 1.000 - 5.000 ha
- 5.000 - 10.000 ha
- >10.000 ha

Lleida
26.974 ha

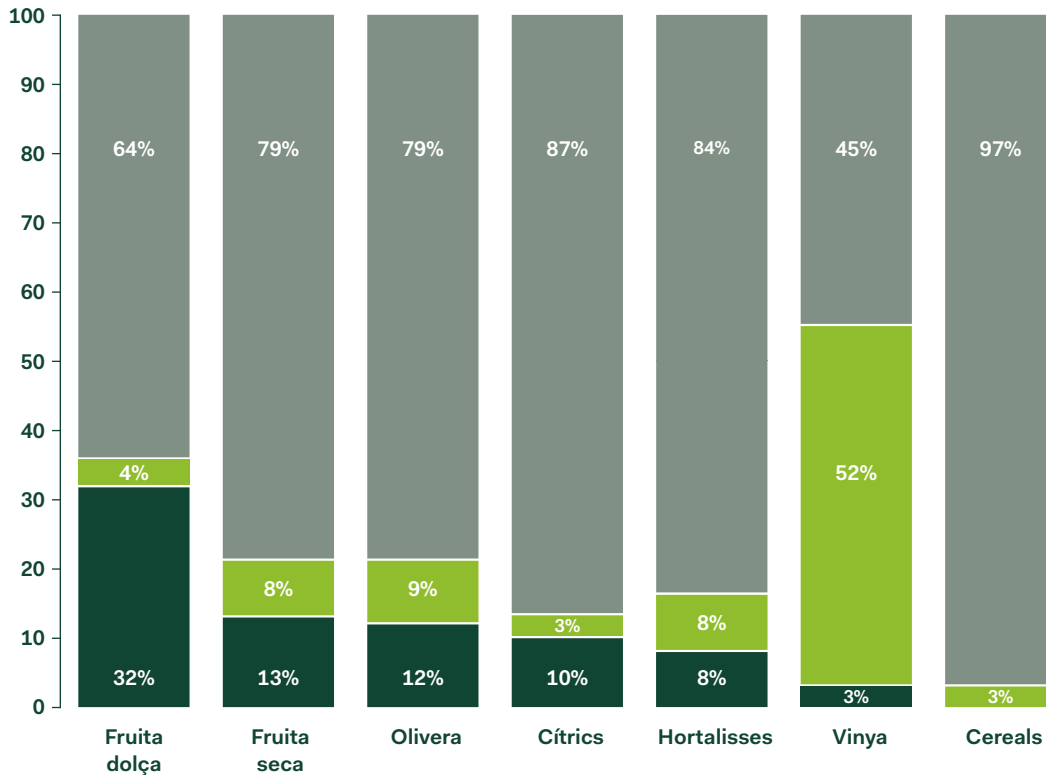
Tarragona
7.381 ha

Girona
3.076 ha

Barcelona
706 ha

2. Superfície dels diferents sistemes productius a Catalunya

El sistema convencional està present gairebé al 85% de les explotacions de Catalunya.



Producció Integrada
6%



Producció ecològica
9%



Producció convencional
85%

Percentatge dels sistemes productius actuals, únicament tenint en compte les superfícies dels cultius que tenen norma tècnica de Producció Integrada

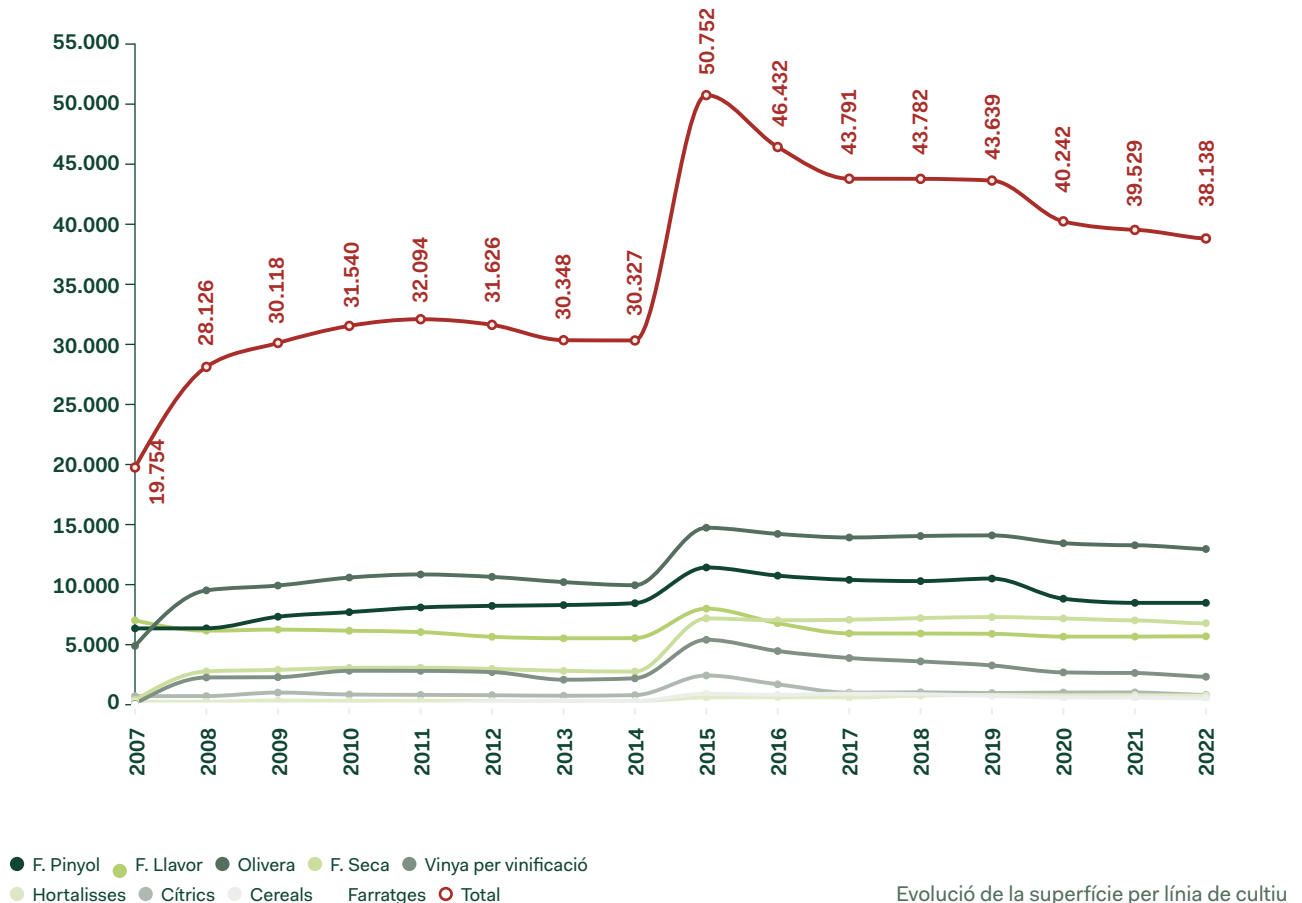
Cultiu	Producció Integrada	Producció Ecològica	Producció Convencional	%		
				Producció Integrada	Producció Ecològica	Producció Convencional
Fruita dolça	14.226	1.782	28.265	32,13 %	4,03 %	63,84 %
Fruita seca	6.906	4.311	43.652	12,59 %	7,86 %	79,56 %
Olivera	12.937	9.801	84.854	12,02 %	9,11 %	78,87 %
Cítrics	884	286	7.950	9,69 %	3,14 %	87,18 %
Hortalisses	745	809	8.148	7,68 %	8,34 %	83,98 %
Vinya	1.958	29.082	25.100	3,49 %	51,80 %	44,71 %
Cereals	479	8.834	322.482	0,14 %	2,66 %	97,19 %
Total	38.133	54.905	520.452	6,22%	8,95%	84,83%

3. Les nostres explotacions

3.1. LÍNIES DE CULTIU EN PI

Evolució de la superfície per línia de cultiu

La superfície en PI ha disminuït gairebé en tots els cultius, però principalment en vinya.

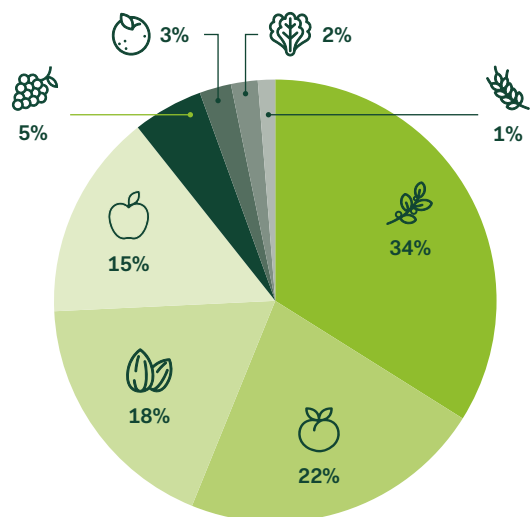


Superfície per línia de cultiu

El cultiu principal en PI és l'olivera, seguit de la fruita de pinyol.

- Olivera (12.937 ha)
- F. Pinyol (8.474 ha)
- F. Seca (6.906 ha)
- F. Llavor (5.751 ha)
- Vinya (1.958 ha)
- Cítrics (884 ha)
- Hortalisses (745 ha)
- Cereals + Farratges (483 ha)

Distribució de la superfície per línia de cultiu



3.2. TIPOLOGIA D'EXPLOTACIONS

Les principals explotacions en PI són de fruita dolça i tenen una mitjana de 17,4 ha per explotació, però les més grans són les de vinya, amb una mitjana de 40,1 ha per explotació.

Principals explotacions segons la seva tipologia

	Fruita dolça	751 explotacions	17,4 ha/explotació
	Fruita seca i olivera	490 explotacions	25,4 ha/explotació
	Fruita seca	263 explotacions	9,1 ha/explotació
	Olivera	231 explotacions	15,3 ha/explotació

Principals explotacions segons la dimensió

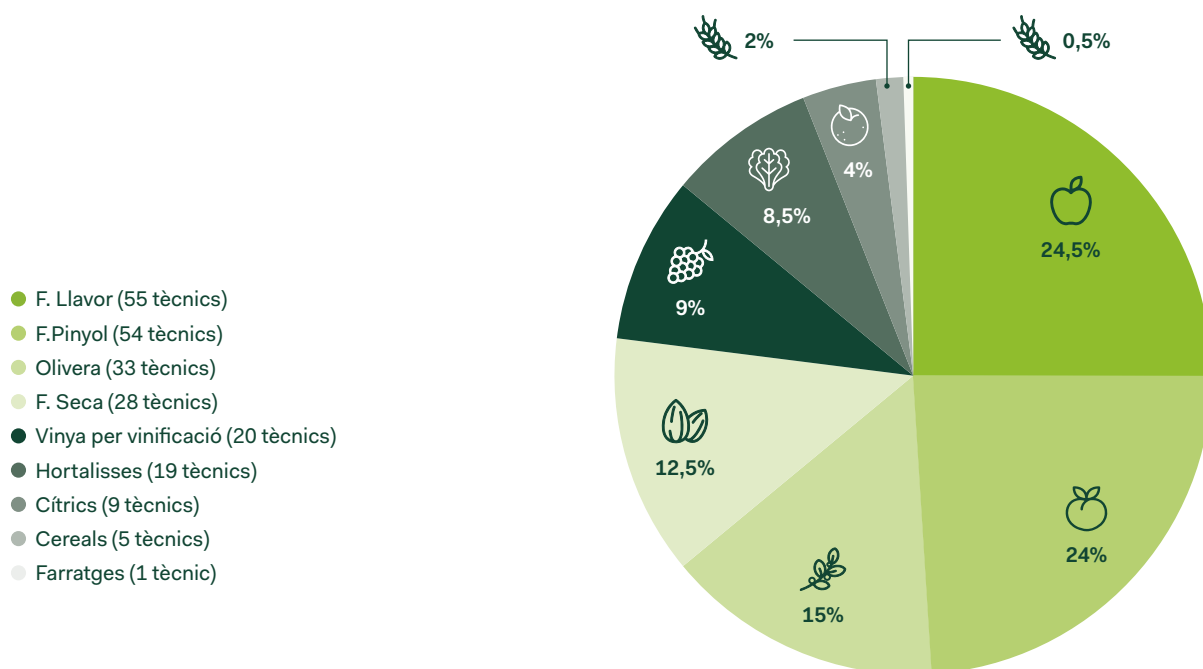
	Vinya	40,1 ha/explotació	43 explotacions
	Fruita dolça i olivera	30,5 ha/explotació	16 explotacions
	Fruita dolça, fruita seca i olivera	29,4 ha/explotació	23 explotacions
	Cítrics	28,9 ha/explotació	28 explotacions

4. Els nostres tècnics

Tenim 115 tècnics inscrits al Registre que gestionen les explotacions de PI, assessoren els operadors i comproven que aquests compleixen amb les normes tècniques.

4.1 LÍNIES DE CULTIU ASSESSORADES PELS TÈCNICS

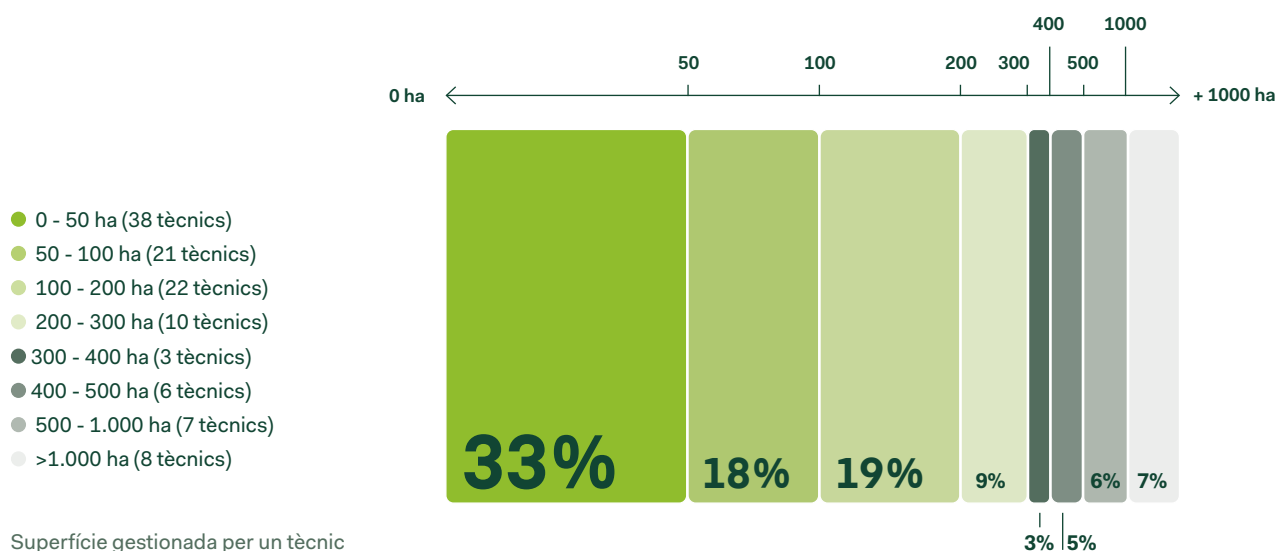
Gairebé el 50% dels tècnics assessoren productors de fruita dolça.



Distribució del nombre de tècnics per línia de cultiu que assessoren

4.2 SUPERFÍCIE GESTIONADA PER UN TÈCNIC

El 70% dels tècnics gestionen fins a 200 hectàrees.



Superfície gestionada per un tècnic



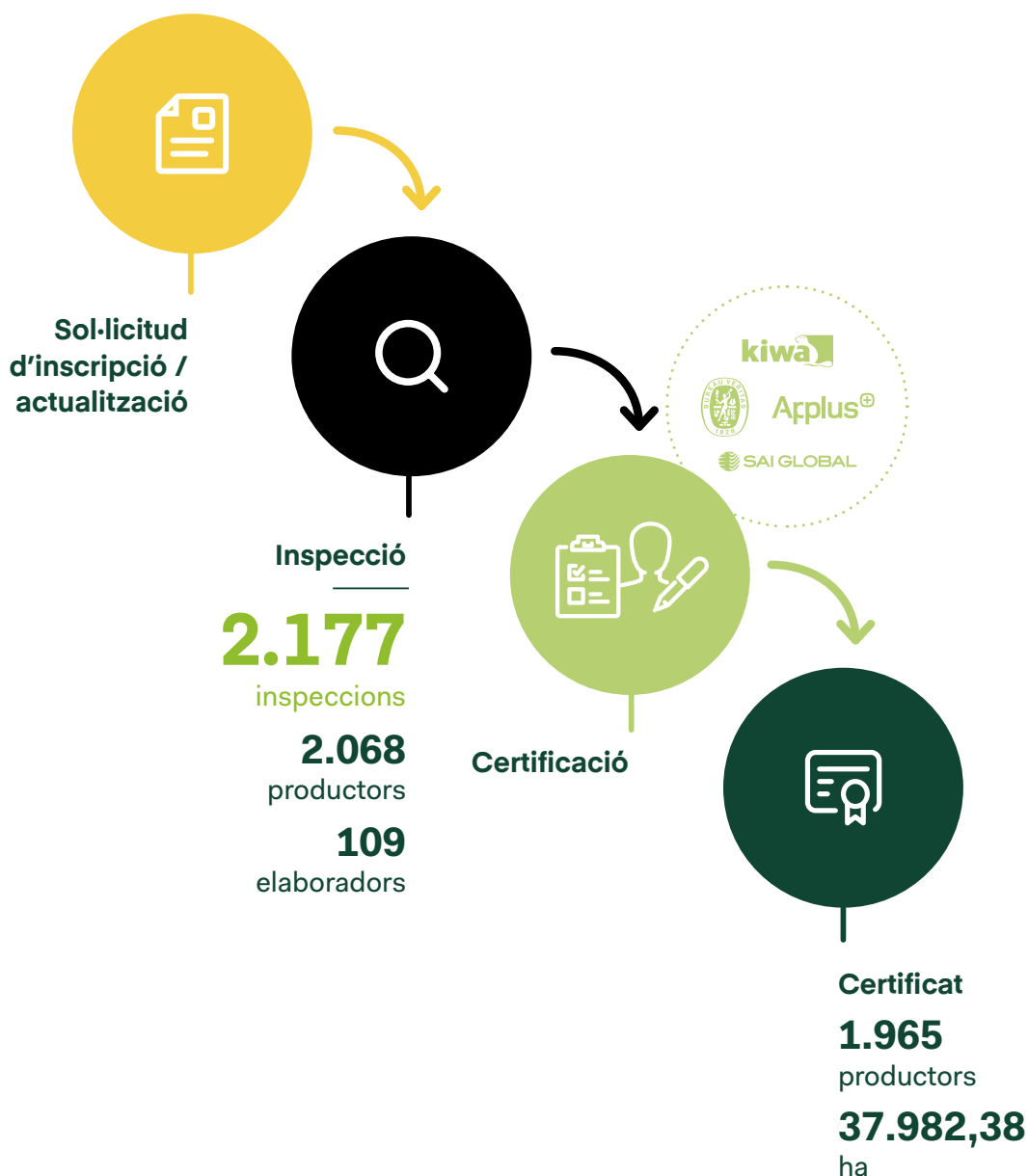
CONTROL I CERTIFICACIÓ

1. Procés de certificació

La producció integrada a Catalunya està regida pel Decret 241/2002, de 8 d'octubre, pel qual es regula la producció integrada a Catalunya i el Decret 413/2006, de 31 d'octubre, pel qual s'estableixen les Normes generals de producció integrada a Catalunya. Juntament amb les normes tècniques específiques per cada cultiu, defineixen les bases dels requisits a verificar durant l'auditoria de certificació.

A la web del Consell es troben els llistats de verificació elaborats a partir de les normes tècniques, que inclouen tots els punts de control a certificar, juntament amb la Guia de certificació, que descriu detalladament el model de certificació.

Per fer les tasques de control, inspecció i certificació, el Consell contracta 4 Entitats de Control i Certificació acreditades per ENAC en el compliment de la norma EN 17.065 en Producció Integrada.



2. Resultats de la campanya de certificació



1.965
Productes certificats



37.982
Hectàrees certificades

Individual



Centrals	Productors	Hectàrees
-	88	3.029

Individual amb central



Centrals	Productors	Hectàrees
6	6	273

Agrupada en camp



Centrals	Productors	Hectàrees
73	1.354	26.266

Agrupada en central



Centrals	Productors	Hectàrees
19	580	8.415

Central



Centrals	Productors	Hectàrees
16	-	-



L'olivera és el principal cultiu certificat en producció integrada, seguit de la fruita de pinyol i la fruita seca:

Superfície certificada (ha)

37.982,38 ha

● Olivera

12.936,63 ha

● Fruita de pinyol

8.471,37 ha

● Fruita seca

6.801,94 ha

● Fruita de llavor

5.751,44 ha

● Vinya per vinificació

1.924,23 ha

● Cítrics

883,61 ha

● Hortalisses

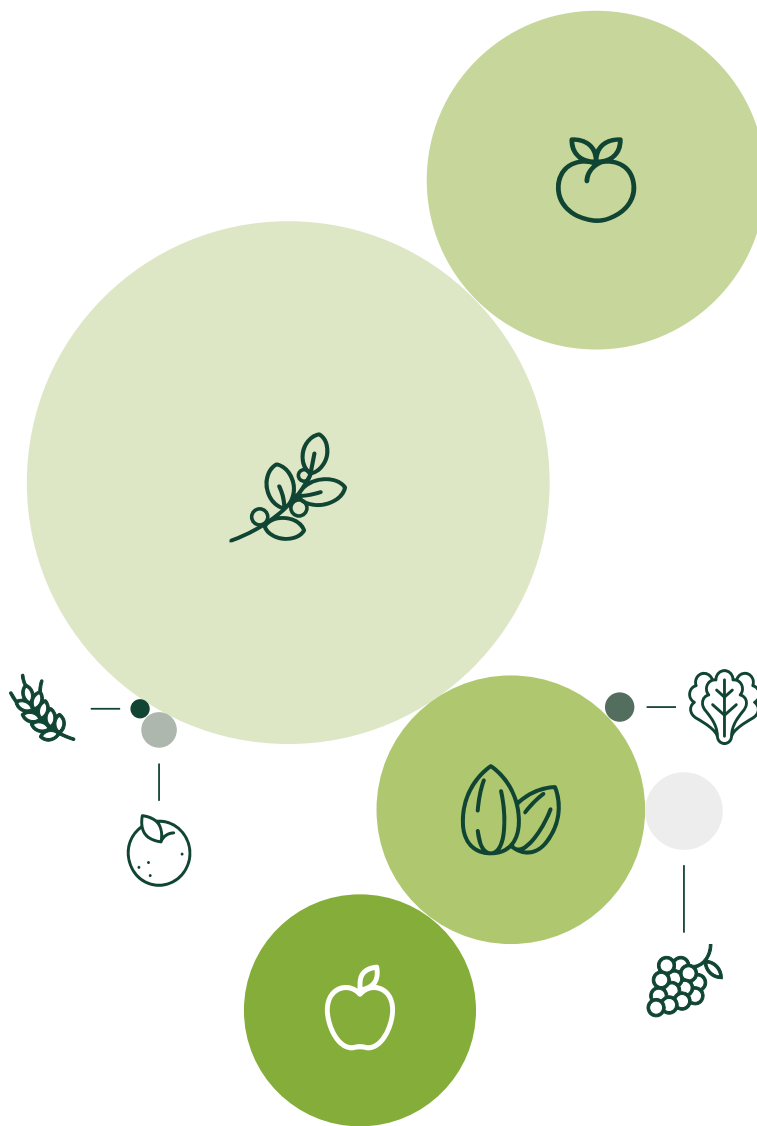
730,23 ha

● Cereals

478,50 ha

Farratges

4,43 ha



Principals cultius certificats en producció integrada

Superfície no certificada (ha)

155,52 ha

Fruita de pinyol
2,97 ha

Fruita seca
103,67 ha

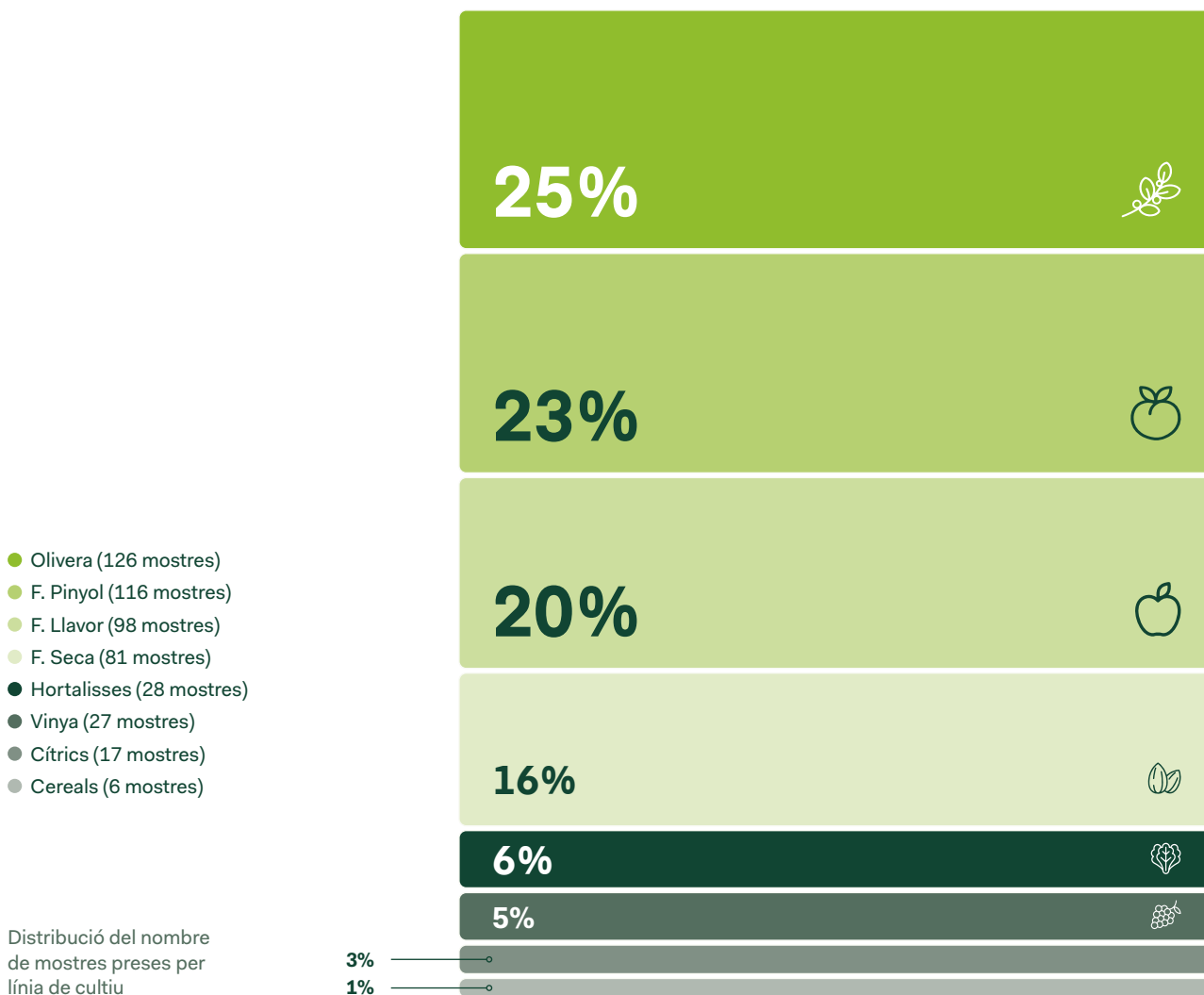
Vinya per vinificació
34,12 ha

Hortalisses
14,76 ha

3. Anàlisi multiresidus

3.1. PRESA DE MOSTRES

L'any 2022 el Consell ha pres un total de 499 mostres, on gairebé el 50% d'aquestes són d'olivera i fruita de pinyol.



3.2. RESULTATS DE LA PRESA DE MOSTRES

De les 499 mostres, el 50,3% tenen deteccions.

Mostres analitzades	Nombre	%
Sense deteccions	248	49,70%
Amb deteccions	251	50,30%
Total	499	100%

De les mostres amb deteccions, n'hi ha 3 que han tingut un dictamen inicial desfavorable, ja que superaven el LMR o la matèria activa no estava autoritzada i s'ha hagut de fer un contraanàlisi i un diriment.

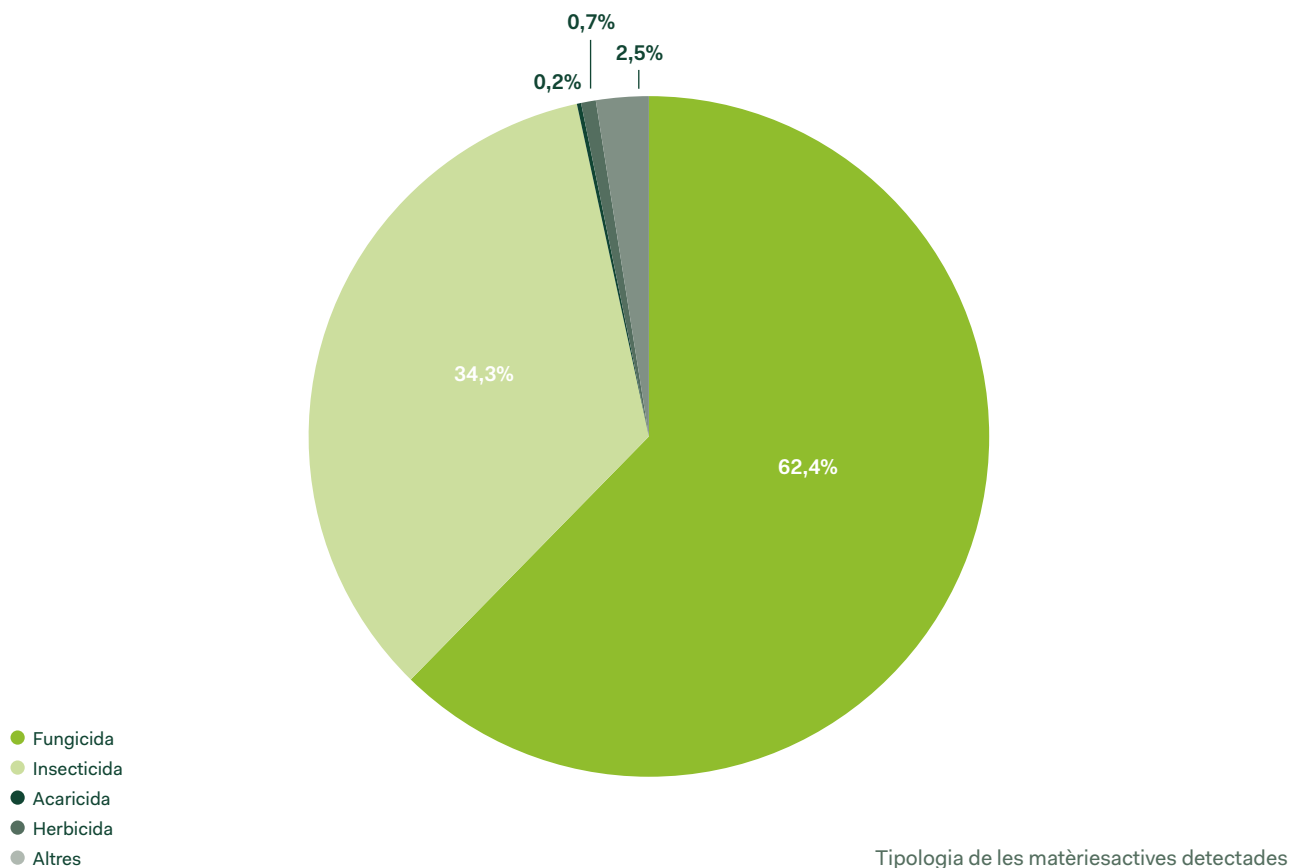
El dictamen final ha sigut desfavorable per 2 de les 3 mostres, una d'albercoc i una de julivert, per matèria activa no autoritzada:

Dictamen favorable (autoritzades per PI, i amb concentració < LMR)	497	99,60%
Dictamen no favorable (una vegada realitzat l'anàlisi diriment)	2	0,40%
No autoritzades per PI	2	0,40%
Concentració superior al LMR	0	0
Mostres totals analitzades	499	100%

3.3. MATÈRIES ACTIVES DETECTADES

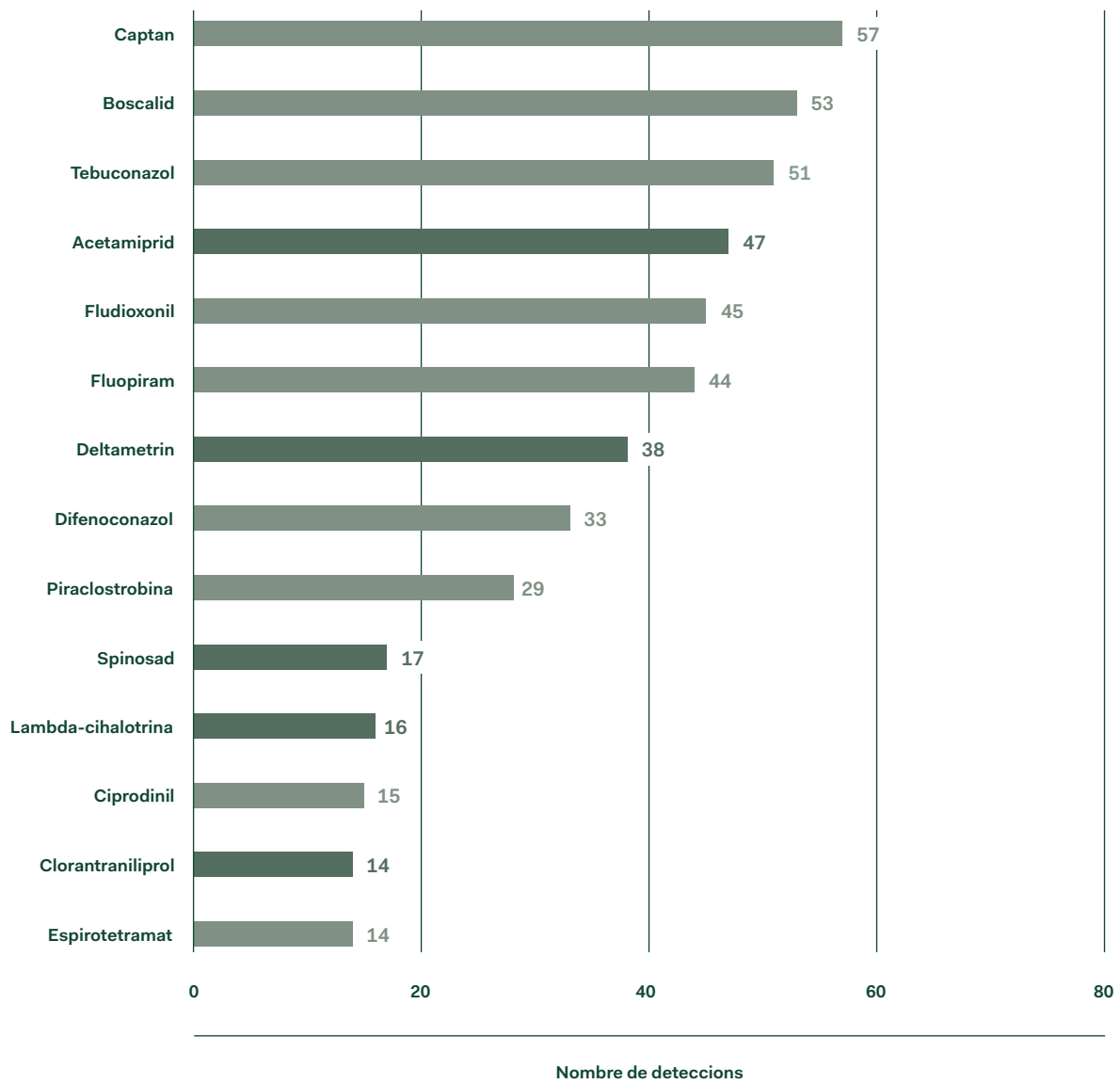
3.3.1 Tipologia de les matèries actives detectades

Les principals deteccions que s'han trobat al llarg de la campanya 2022 han estat de fungicides i insecticides.



3.3.2 Principals matèries actives detectades

Les principals deteccions de fungicides han estat el captan, boscalid i tebuconazol i les d'insecticida l'acetamiprid.



- Fungicida
- Insecticida

Principals matèries actives detectades



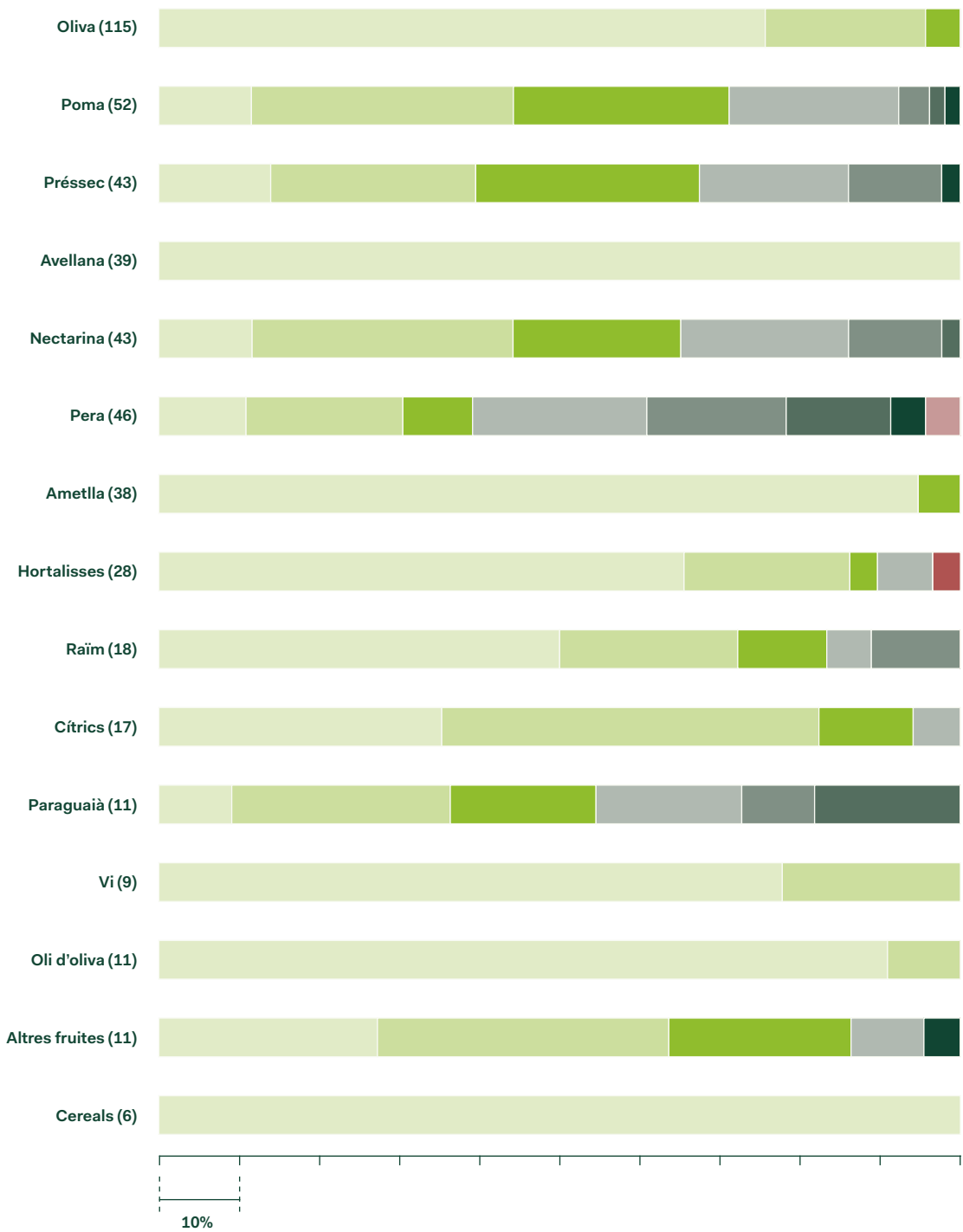


3.4. MATÈRIES ACTIVES DETECTADES PER PRODUCTE

3.4.1 Distribució del nombre de matèries actives detectades per producte

El gràfic següent mostra el percentatge de mostres en funció del nombre de matèries actives diferents detectades per cadascun dels productes.

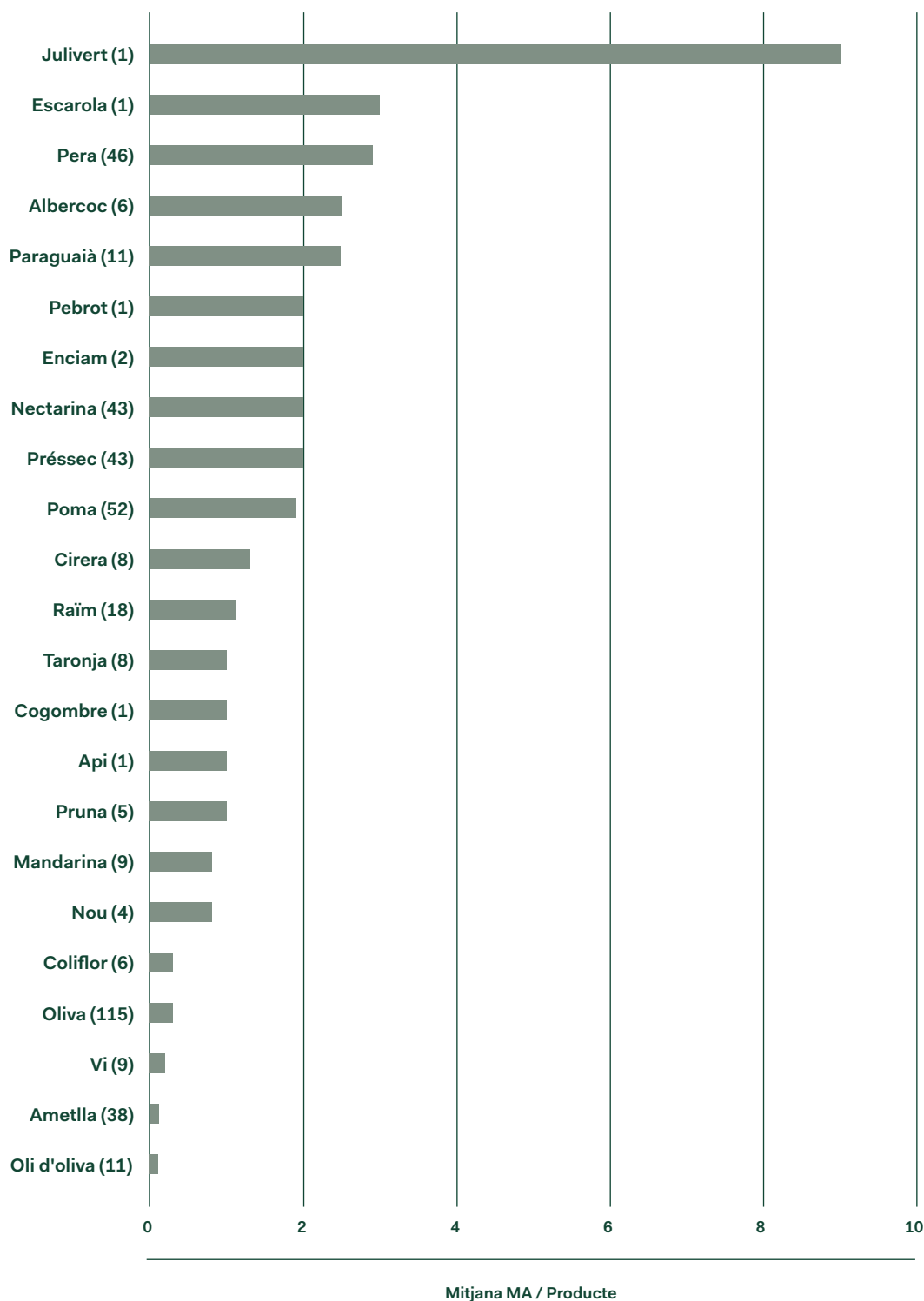
En general, en la fruita dolça és on s'han detectat més matèries actives diferents. Tot i això, un cas concret d'hortalisses se n'ha arribat a detectar fins a 9.



Distribució del nombre de matèries actives detectades per producte (Entre parèntesi es troba el número de mostres agafades per producte)

3.4.2 Nombre mitjà de matèries actives detectades per producte

Les hortalisses i fruita dolça són els cultius que tenen més elevat el nombre mitjà de matèries actives detectades.



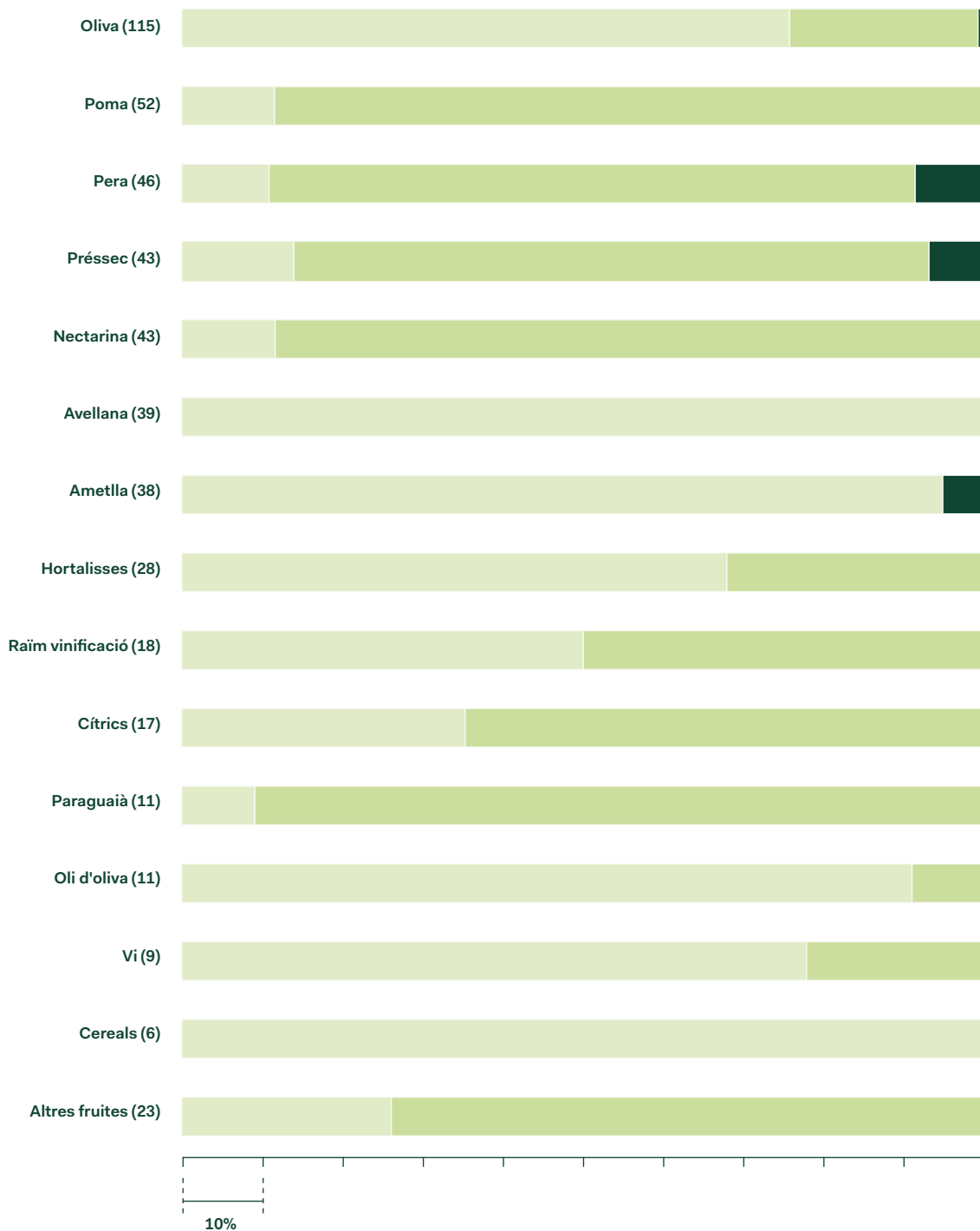
Nombre mitjà de matèries actives detectades per producte
(Entre parèntesi es troba el número de mostres agafades per producte)

3.5. LÍMIT MÀXIM DE RESIDUS (LMR)

3.5.1 Distribució del LMR per producte

El gràfic següent mostra el percentatge de mostres en funció del LMR per cadascun dels productes.

Totes les mostres analitzades estan dins del LMR.

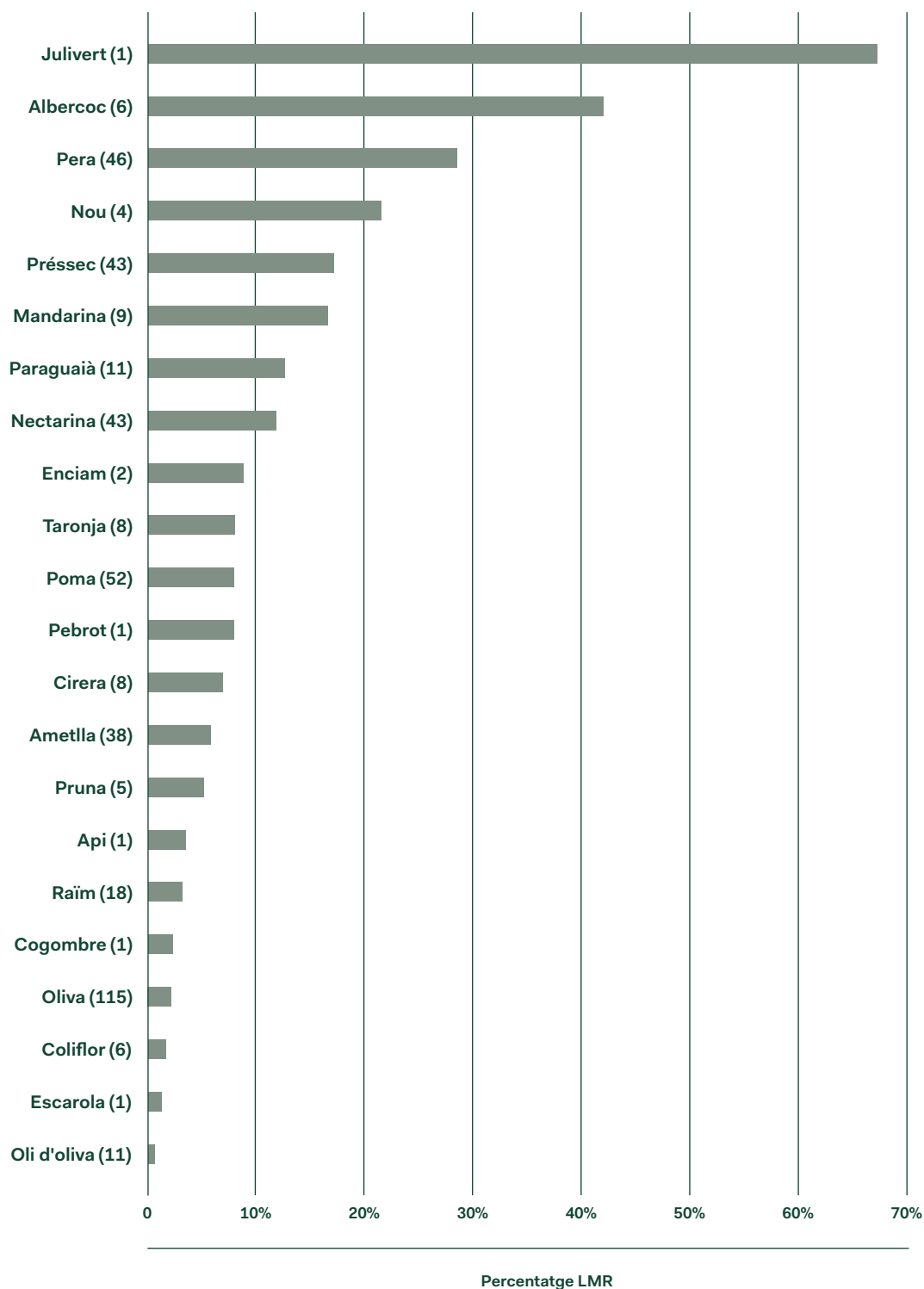


● No detecció ● 1 - 50% LMR ● 51 - 100% LMR ● >100% LMR

Distribució del LMR per producte (Entre parèntesi es troba el número de mostres agafades per producte)

3.5.2 Esgotament del LMR per producte

En general, els cultius en PI (excepte la mostra de julivert), no superen el 50% del LMR i la majoria no arriben ni al 20%.



Esgotament mitjà del LMR per producte
(Entre parèntesi es troba el número de mostres agafades per producte)



FOMENT DE LA PRODUCCIÓ INTEGRADA

1. Promoció en punts de venda

El Consell cada any fa campanyes a l'estiu i tardor en diferents supermercats per tal d'explicar al consumidor què és la producció integrada i els beneficis que comporta. També explica que els productes a les botigues es troben identificats amb el logotip de la marieta.

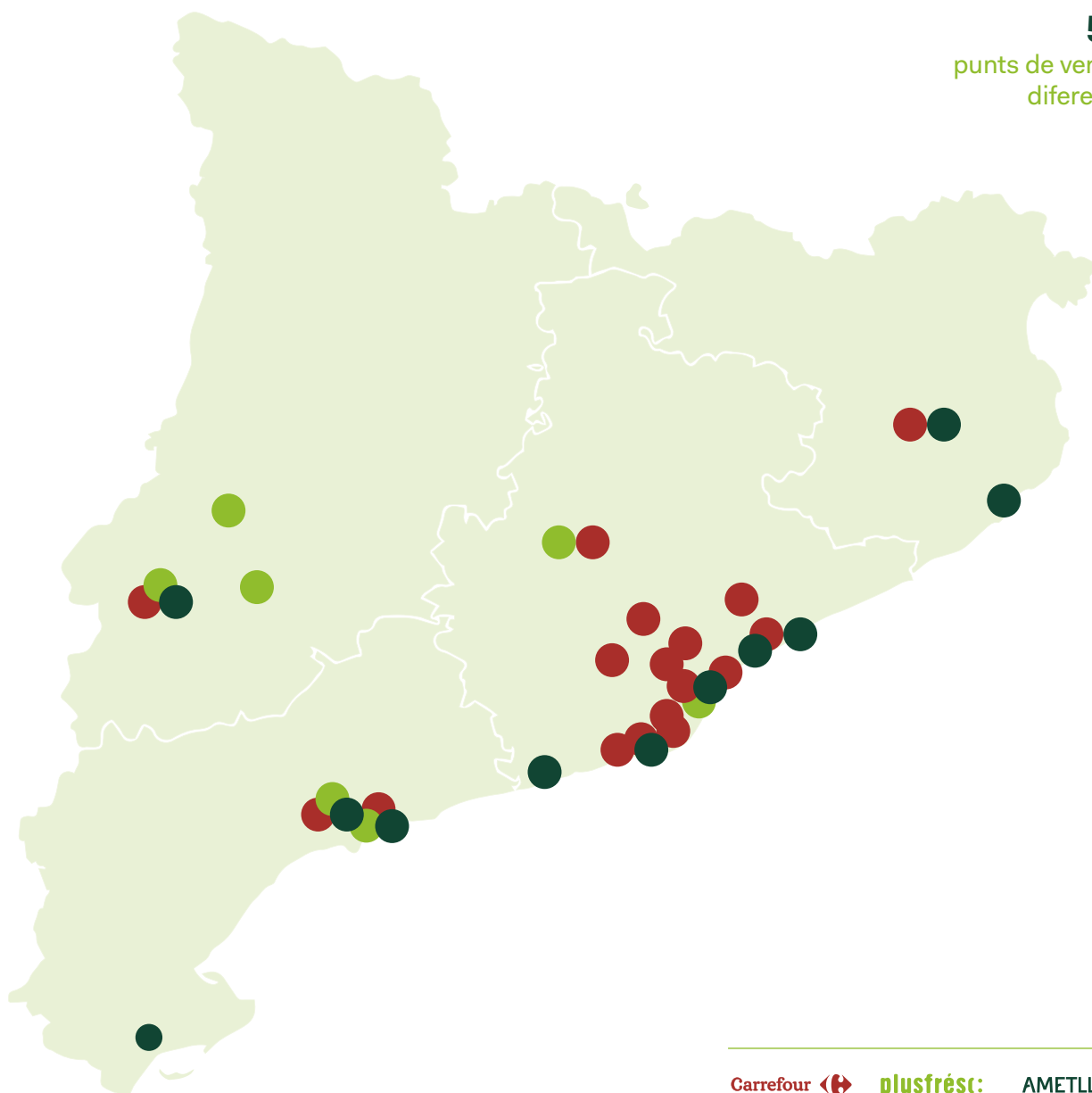
Es dona a provar fruita de PI al consumidor i també es reparteix material de promoció. A l'estiu, es promociona la fruita de pinyol i, a l'hivern, la de llavor.

1.776

hores de promoció

51

punts de venda
diferents



Carrefour 	plusfrés: 	AMETLLER 
20 centres 704 h	16 centres 536 h	15 centres 536 h



2. Altres accions de promoció

El Consell cada any insereix publicitat en revistes especialitzades del sector, diaris i ràdio i també elabora material divulgatiu i de promoció per a repartir als esdeveniments.



Participació a la fira Fruit Logistica a Berlin



I Trobada per a la sostenibilitat del sector agrari



← Visita a les empreses per explicar la futura PI i els ajuts vinculats

Avui, de visita a Covidoles



Amb la col·laboració de:
 Departament d'Agricultura, Ramaderia i Pesca
 Unió Europea



Repartiment de fruita →
 a competicions
 d'esport i congressos

3. Accions conjuntes

- ↓ Representació teatral La Princesa Cuinera i taller de fruita amb la DOP Pera de Lleida



- ↑ "Mama, papa, mengeu fruita!" amb el Consell Comarcal

4. Instagram Informem sobre...

← Què és la PI



Sortejos de productes de PI →



← Qui són els nostres operadors



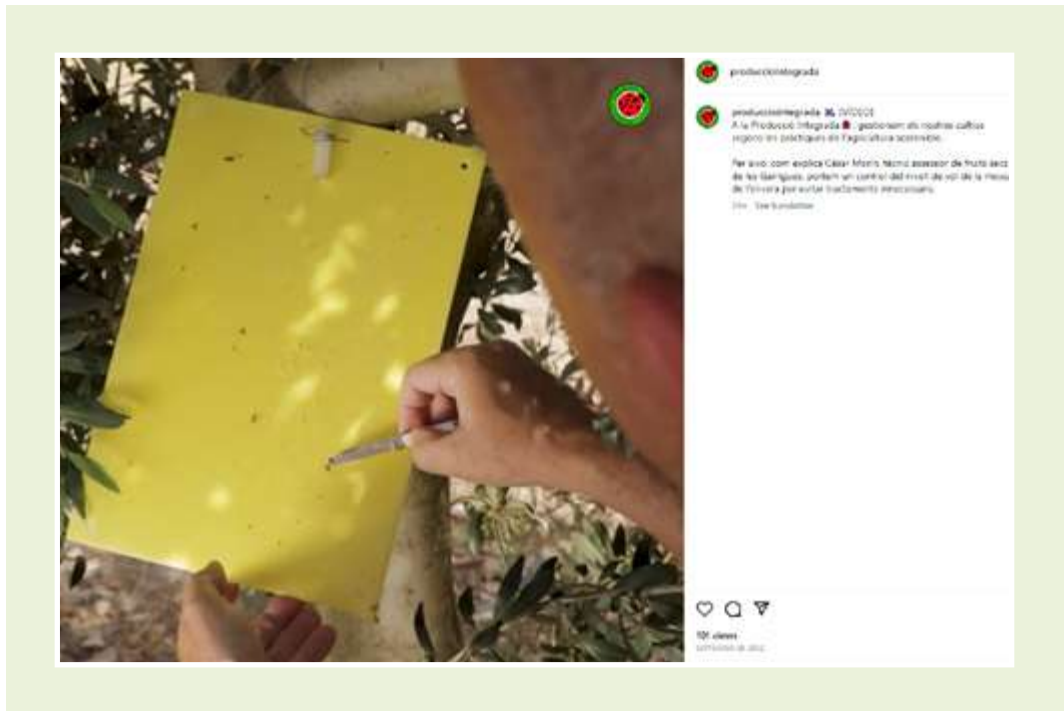


↑ Actes que organitzem o participem

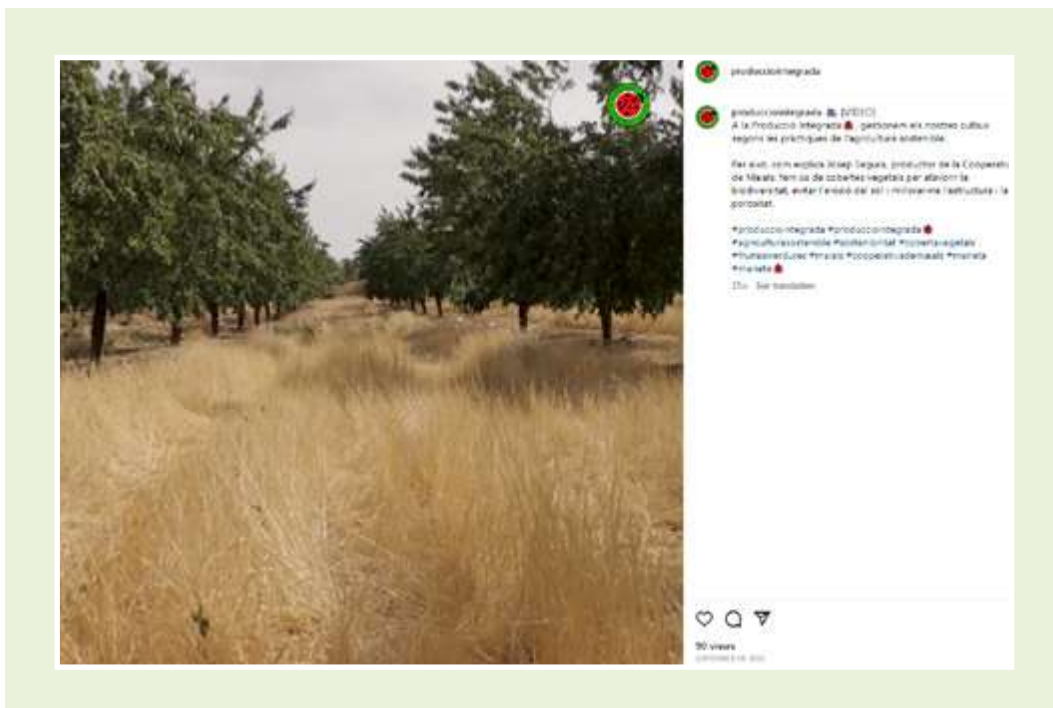
Accions conjuntes ↑

Aquest any s'han creat vídeos per difondre a les xarxes socials on els operadors de PI expliquen quines pràctiques sostenibles fan a les seves explotacions.

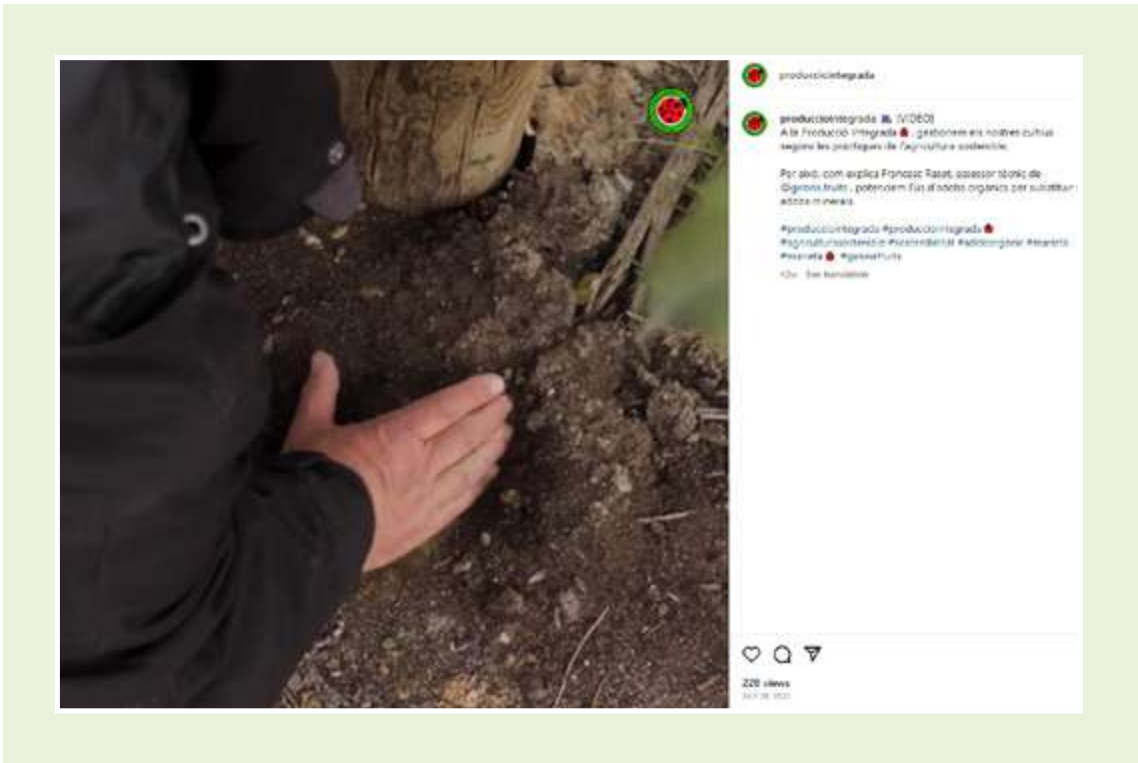
Per què som una agricultura sostenible?



Monitoritzem les plagues per racionalitzar els tractaments



Sembrem i mantenim una coberta vegetal



Prioritzem els adobs orgànics



Fem ús de les noves tecnologies per fer unes pràctiques més racionals



ÚS DEL LOGOTIP

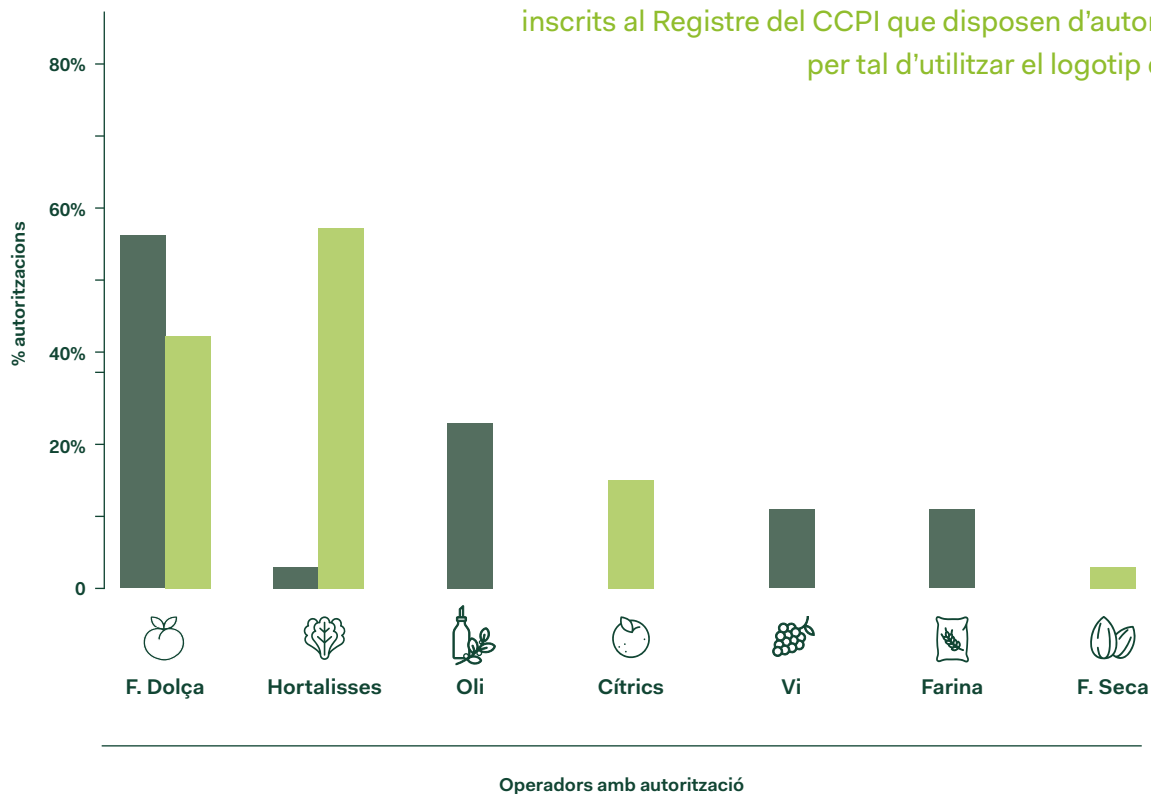
1. Operadors amb autorització d'ús del logotip

Hi ha 54 operadors inscrits al Registre del CCPI que disposen d'autorització per tal d'utilitzar el logotip de la PI.

La fruita dolça lidera les autoritzacions d'etiquetatge pels elaboradors i les hortalisses pels productors.

54 operadors

inscrits al Registre del CCPI que disposen d'autorització per tal d'utilitzar el logotip de la PI



● Elaboradors
● Productors

Percentatge d'autoritzacions d'ús del logotip segons la tipologia d'operador i producte



2. Tipologies més freqüents de les autoritzacions d'ús del logotip

Les tipologies d'etiquetatge predominants són:



Targeta



Caixa



Bossa



Stick



Ampolla

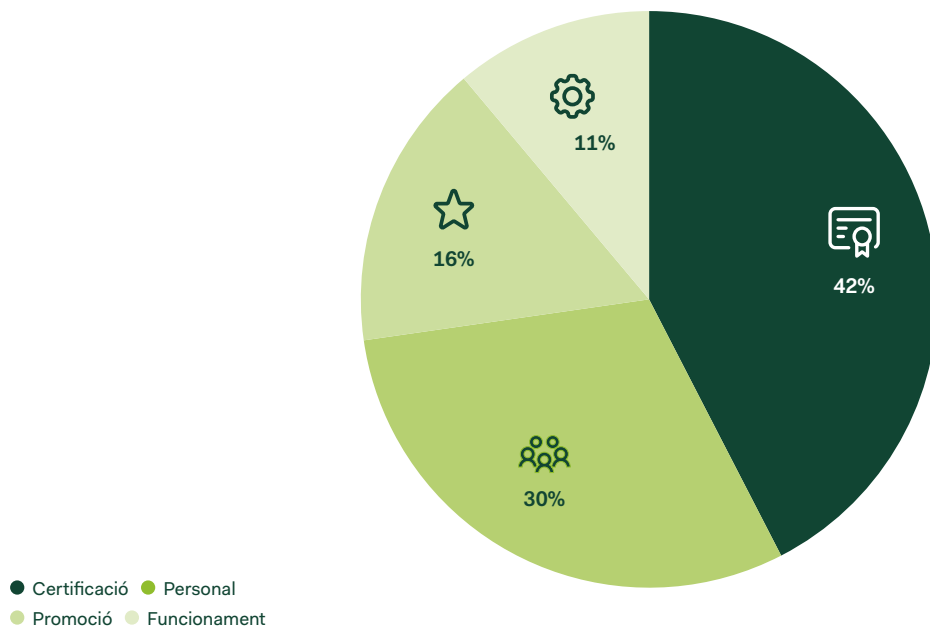


PRESSUPOSTOS

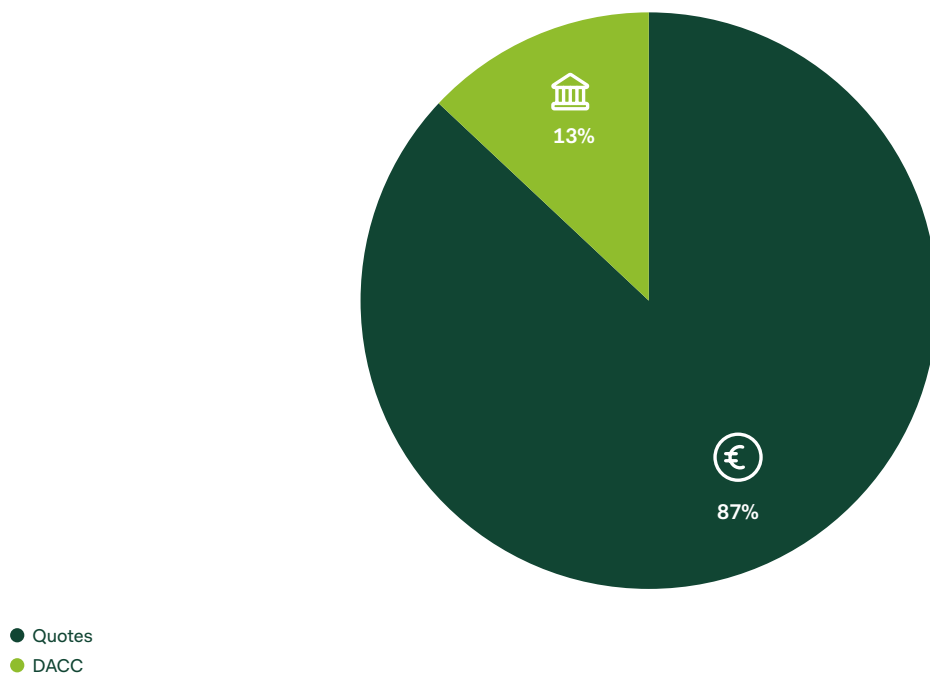
1. Pressupostos

El cost de certificació, amb 260.000 €, ha estat la principal despesa del Consell l'any 2022, mentrestant que les quotes han suposat el principal ingrés, amb un valor de 561.000 €.

DESPESES



INGRESSOS





producciointegrada.cat



Amb la col·laboració de:



Generalitat de Catalunya
**Departament d'Acció Climàtica,
Alimentació i Agenda Rural**



Unió Europea
Fons Europeu Agrícola
de Desenvolupament Rural
Europa inverteix en les zones rurals