

GUIA DE CERTIFICACIÓ



CONSELL CATALÀ DE LA PRODUCCIÓ INTEGRADA

ÍNDEX

1. Introducció

- 1.1. Objectiu
- 1.2. Documents normatius de referència
- 1.3. Modalitats i nivells de certificació
 - 1.3.1. Modalitats de certificació
 - 1.3.2. Nivells de certificació

2. Procés de Certificació

- 2.1. Convocatòria
- 2.2. Inspecció
 - 2.2.1. Inspecció documental
 - 2.2.2. Inspecció sobre el terreny
- 2.3. Auditoria de certificació
 - 2.3.1. Auditoria
 - 2.3.2. Informe d'auditoria
 - 2.3.3. Mesures correctores
 - 2.3.4. Valoració de les mesures correctores
 - 2.3.5. Resultat de la certificació
- 2.4. Anàlisi de les mostres
 - 2.4.1. Presa de mostres
 - 2.4.2. Procediment de realització de les anàlisis
 - 2.4.3. No conformitats en la presa de mostra
 - 2.4.4. Esquema del procediment d'anàlisi

3. Queixes i reclamacions

1. INTRODUCCIÓ

1.1. OBJECTIU

La present Guia de Certificació estableix els procediments i controls que es realitzaran durant el procés de certificació d'operadors de producció integrada.

Actualment existeixen les normes tècniques de producció integrada per als següents cultius o productes:

- Fruita de pinyol
- Fruita de llavor
- Fruita de seca
- Fruita de seca elaborada
- Hortalisses
- Cítrics
- Olives
- Oli oliva
- Raïm per a vinificació
- Elaboració de vins
- Cereals d'hivern
- Cereals d'estiu
- Farratges

Aquestes es poden trobar a la pàgina web del DARP (<http://agricultura.gencat.cat/ca/ambits/agricultura/produccio-integrada/normes-quaderns/normes-tecniques-produccio/>).

1.2. DOCUMENTS NORMATIUS DE REFERÈNCIA

- Decret 241/2002, de 8 d'octubre, pel qual es regula la producció integrada a Catalunya. (DOGC núm. 3744, de 21/10/2002, pàg. 18387).
- Decret 413/2006, de 31 d'octubre, pel qual s'estableixen les Normes generals de producció integrada a Catalunya. (DOGC núm. 4753, de 3.11.2006, pàg. 45610).
- Normes tècniques específiques de producció integrada de fruita de pinyol, fruita de llavor, fruita seca, fruita seca elaborada, hortalisses, cítrics, olives, oli d'oliva, raïm per a vinificació, elaboració de vins, cereals d'hivern, cereals d'estiu i farratges.

Les normes tècniques aprovades defineixen la base dels requisits que s'hauran de verificar durant l'auditoria de certificació. Aquests requisits han estat recollits en diferents llistats de verificació específics per a cada cultiu i en un mòdul base (comú per a tots els cultius).

Els llistats de verificació contenen la relació de punts a controlar. Així com també el criteri de compliment, el nivell d'importància (molt important o important), l'àmbit d'aplicació (camp, manipulació a camp i central) i el criteri d'avaluació (documental i/o visual).

Els llistats de verificació aprovats pel CCPI estan disponibles a <https://producciointegrada.cat/garantia-certificada/>

1.3. MODALITATS I NIVELLS DE CERTIFICACIÓ

1.3.1. Modalitats de certificació

Existeixen dues modalitats de certificació:

- **Certificació Individual**
Modalitat que correspon a la certificació sol·licitada per un operador individual que produeix i/o elabora i/o etiqueta el producte. El certificat s'expedeix amb el nom del productor/elaborador sol·licitant i aquest és el responsable de mantenir el compliment durant la vigència del certificat.
- **Certificació Agrupada**
Modalitat que correspon a una certificació sol·licitada per una agrupació de productors que desitja obtenir el certificat de forma conjunta. En aquest cas el certificat s'expedeix amb el nom de l'agrupació sol·licitant i és aquesta la que es fa responsable de mantenir el compliment durant el període de vigència del certificat.
L'agrupació de productors inclourà els productors que consideri oportú dins de l'abast de la certificació, sempre que prèviament hagin superat favorablement el procés d'inspecció.
Aquests productors hauran d'haver-se donat d'alta al Registre del CCPI com a membres de l'agrupació.

1.3.2. Nivells de certificació

Existeixen 6 nivells de certificació:

- **Individual en camp**
Per aquells operadors que només produeixen a nivell de camp. Certificació del compliment dels punts de control que afectin a la producció a nivell de camp. No hi ha envasat a nivell de camp ni a nivell de central.
- **Individual amb manipulació en camp**
Per aquells operadors que produeixen i manipulen a nivell de camp. No hi ha centre de manipulació. Certificació del compliment dels punts de control que afectin a la producció i d'alguns punts de control que afectin a la manipulació de producte.
- **Individual amb central de manipulació**
Per aquells operadors que produeixen i manipulen a nivell de central. Certificació del compliment dels punts de control que afecten a la producció i a la manipulació de producte. En aquest cas es podrà etiquetar el producte en la central de manipulació.

- Agrupada en camp**
Per aquells operadors agrupats sota una entitat que certifiquen a nivell de camp. Els operadors sotmesos a aquest nivell de certificació no podran etiquetar el producte.
- Agrupada en central**
Per a aquells operadors agrupats d'indústries elaboradores-transformadores. Certificació del compliment dels punts de control que afecten a la manipulació, elaboració i transformació. Podran etiquetar el producte elaborat sota les normes de producció integrada a partir de producte que disposi de la corresponent certificació de camp de Producció Integrada a Catalunya.
- Central de manipulació**
Per a aquells operadors que manipulen producte a nivell de central. Certificació del compliment dels punts de control que afecten a la manipulació. Podran etiquetar producte sempre i quan el producte manipulat disposi de la corresponent certificació de camp de Producció Integrada a Catalunya.

A continuació es mostra una taula resum on indica si l'operador pot etiquetar respecte el nivell de certificació que té establert:

Taula 1. Nivells de certificació en producció integrada.

Nivell	Descripció	Pot etiquetar?
1	Individual en camp	No
2	Individual amb manipulació en camp	Si
3	Individual amb central de manipulació	Si
4	Agrupada en camp	No
5	Agrupada en central	Si
6	Central	Si

Segons el nivell de certificació, tindran una modalitat específica d'inscripció al Registre:

Taula 2. Modalitats d'inscripció al Registre i àmbit d'aplicació als llistats de verificació segons la tipologia de certificació.

Nivell certificació	Modalitat inscripció Registre	Àmbit d'aplicació llistat de verificació
1 Individual en camp	Productor	C
2 Individual amb manipulació en camp	Productor i Elaborador*	C i MC
3 Individual amb central de manipulació	Productor i Elaborador	C i CL
4 Agrupada en camp	-Agrupació: Elaborador -Productors: Productor	C i punts específics d'agrupació (MB.0)
5 Agrupada en central	-Central: Elaborador -Productors: Productor	C, CL i punts específics d'agrupació (MB.0)
6 Central	Elaborador	CL

*No aplicable la certificació d'elaborador.

2. PROCÉS DE CERTIFICACIÓ

Tots els operadors productors i operadors elaboradors inscrits al Registre del CCPI, es sotmetran a un procés de certificació seguint l'esquema que es representa a continuació, on s'exposen les diferents fases del procés.

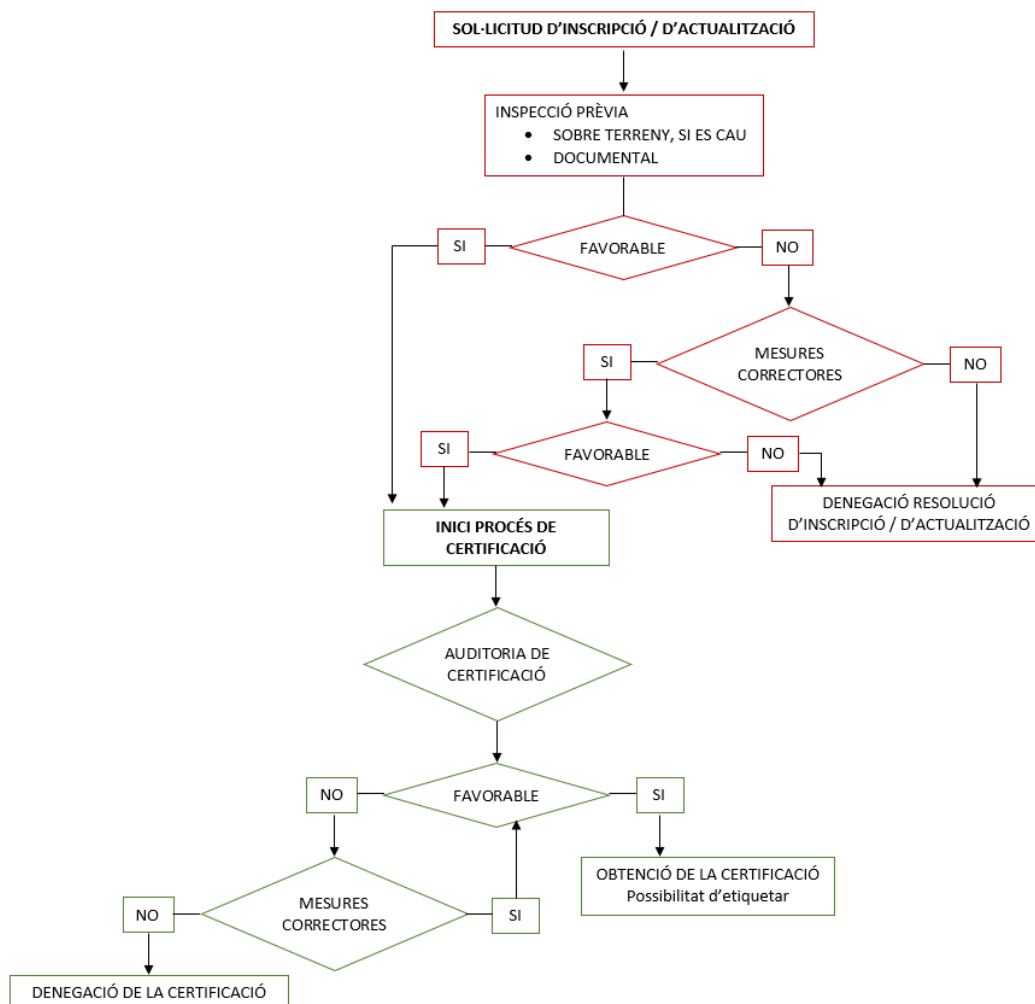


Figura 1. Esquema procés de certificació.

2.1. CONVOCATÒRIA

L'ECC convoca a través del correu electrònic indicat a la sol·licitud a l'operador inscrit al Registre per iniciar el procés de certificació. Aquesta convocatòria es realitza amb 5 dies naturals d'antelació.

A la convocatòria s'adjunta el pla d'auditoria, on es descriu de manera detallada el desenvolupament de l'auditoria (data de l'auditoria, producte objecte de la certificació, personal auditor, horaris aproximats de treball i planificació de l'auditoria).

Aquest pla d'auditoria ha d'anar acompanyat de la sol·licitud de certificació, que es signarà per l'operador/representant i l'auditor el mateix dia de l'auditoria.

La falta de compareixença de l'operador auditat farà que aquest no es pugui certificar.

2.2. INSPECCIÓ

Es realitza una inspecció al 100% dels operadors donats d'alta al Registre del Consell.

El procés d'inspecció consisteix en un control documental i/o sobre el terreny per tal de comprovar que els operadors compleixen els requisits establerts en l'acta d'inspecció.

Es pot fer abans o simultàniament amb la certificació. La data màxima per finalitzar el procés d'inspecció és la data de finalització del procés de certificació.

2.2.1. Inspecció documental

Productors

Cal fer un control documental de:

- Quadern d'explotació de l'any anterior amb el primer full signat per l'operador i el tècnic responsable de PI. No aplicable a nous productors.
- Quadern d'explotació de l'any en curs amb el primer full signat per l'operador i portat al dia amb un màxim de 7 dies de marge.
- Anàlisi d'aigua amb la periodicitat establerta. Tenen una validesa de 2 anys si és aigua de pou i en els altres casos d'1 any.
- Anàlisis de sòls per UHC i, com a mínim, un per cada línia de cultiu de la pròpia explotació. Tenen una validesa de 5 anys que es conten des de la data d'emissió del laboratori.
- Anàlisis foliar de l'any en curs per UHC i, com a mínim, un per cada línia de cultiu de la pròpia explotació.
En el cas dels nous productors, no cal fer-la si la sol·licitud d'inscripció es presenta després de la data que la norma tècnica fixa per a fer aquesta anàlisi.
- Totes les analítiques disposen del contingut establert en les normes tècniques.
- Curs de PI. El productor disposa de tres anys per a realitzar la formació des de la data d'inscripció.

Elaboradors

Cal fer un control documental de:

- Comprovació de l'existència d'un sistema de gestió de qualitat (SGQ) que inclogui un procés d'autocontrol prou detallat dels operadors de l'agrupació.
- Quadern d'elaboració i/o transformació de la campanya anterior. No aplicable a nous elaboradors.
- Quadern d'elaboració i/o transformació de la campanya en curs.
- Pla de prevenció de riscos laborals, Anàlisi de Perill i Punts de Control Crítics (APPCC) i traçabilitat.
- Pla de gestió de residus.
- Curs de PI. L'elaborador disposa de tres anys per a realitzar la formació des de la data d'inscripció.

2.2.2. Inspecció sobre el terreny

Productors

Poden tenir associada una visita a camp durant el procés d'inspecció.

Elaboradors

En el cas dels nous elaboradors, cal fer la verificació inicial de les condicions d'infraestructures i d'adequació als requisits dels rendiments generals i específics de tots els centres de manipulació, per tal de verificar que està en condicions de manipular d'acord amb la norma tècnica de producció integrada.

En el cas d'elaboradors ja inscrits al registre, si s'inclouen noves instal·lacions, aquestes s'hauran de verificar.

2.3. AUDITORIA DE CERTIFICACIÓ

2.3.1. Auditoria

Només poden obtenir la certificació de manera individual o formar part de l'abast d'una certificació agrupada, els operadors que hagin estat inspeccionats amb un resultat favorable. Es considera que el resultat de la inspecció és favorable quan l'operador disposa de la documentació que acredita el compliment dels punts de control de les inspeccions, ja sigui en el moment de la inspecció o després d'haver presentat, sempre abans de finalitzar la certificació, la documentació que acrediti el compliment del punt controlat. No obstant, la certificació pot coincidir en el temps amb la inspecció.

La falta de compareixença de l'operador auditat ha de quedar reflectida en l'acta d'auditoria estesa i signada per l'auditor, que hi ha d'adjuntar el document que acredita la convocatòria. L'operador no es podrà certificar.

2.3.1.1. Mètode d'avaluació

Durant l'auditoria s'avaluaran tots els apartats de la Normativa de Producció Integrada que siguin d'aplicació a través del llistat de verificació del mòdul base i específic pel cultiu.

S'auditen els punts de control d'acord amb els criteris de compliment, àmbit d'aplicació i criteris d'avaluació corresponents.

Els llistats de verificació contenen:

- **Punts de control:** punt de la normativa que s'avalua.
- **Criteris de compliment:** què s'ha de complir per assolir el punt de control.
- **Nivell** (important o molt important): explicat a continuació.
- **Àmbit d'aplicació** (camp, manipulació en camp o central): en quin tipus d'auditoria aplica.
- **Criteris d'avaluació** (documental o visual): com s'avalua el punt de control.

Els punts de control es classifiquen en importants i molt importants (nivells):

- **Punts molt importants:** S'han de complir obligatòriament per a obtenir la certificació (100%).
- **Punts importants:** S'ha de complir un percentatge mínim per a obtenir la certificació (90%).

L'equip auditor realitzarà l'auditoria en funció de l'opció de certificació del sol·licitant, certificació individual o agrupada, i procedint segons l'establert en la Normativa de Producció Integrada de Catalunya.

Els operadors que superin l'auditoria de certificació se'ls concedeix un certificat de conformitat del compliment de la normativa de Producció Integrada a Catalunya.

Per tal de verificar tots els punts de control es fa, com a mínim, la visita a una finca per cada una de les línies de cultiu de cada productor, exceptuant el cas que només es declari una sola línia de producció; en aquest cas, s'inspeccionen a cada productor dues finques de la mateixa línia.

Les plantacions no productives, que no han entrat en producció o que no tinguin producció com a conseqüència d'una inclemència meteorològica propera a la recol·lecció, també s'han d'auditar.

El procés de certificació requereix realitzar una presa de mostra de multiresidus. El resultat de la presa de mostres s'ha d'incorporar al resultat de l'auditoria.

En els casos excepcionals en que la presa de mostra no coincideix en el temps amb l'auditoria, els punts de control de l'auditoria referents a la recol·lecció que són visuals es poden auditar durant la presa de mostra i caldrà deixar constància a l'acta de recol·lecció.

2.3.1.2. Diferències entre les dues modalitats de certificació

En el cas de les modalitats de certificació, hi ha diferències entre elles:

- **Certificació individual**
És el cas de la certificació d'un operador individual.
L'auditoria requereix la verificació de tots els punts de control del llistat de verificació, tant els que són verificats documentalment com els que requereixen la visita in situ de finques, instal·lacions o equips. S'agafarà 1 mostra de producte.
- **Certificació agrupada**
És el cas d'una agrupació de productors que desitja obtenir el certificat de forma conjunta.
Per aquesta opció de certificació es realitzarà una auditoria de certificació en previ avís en la que s'avaluarà una mostra dels productors inclosos a l'abast de la certificació per aquella agrupació, que correspondrà a la quantitat més elevada que resulti dels dos càlculs següents:
 - L'arrel quadrada del nombre total de productors.
 - El 10% del nombre total de productors.

Aquesta mostra es comunicarà a l'agrupació després de realitzar l'auditoria del sistema de gestió de la qualitat.

L'agrupació també ha de certificar el SGQ, que de contenir com a mínim:

- Política de Qualitat de l'empresa en matèria de Producció Integrada.
- Organigrama de funcions i de persones de l'empresa o agrupació.
- Document en el que es descriu els requisits necessaris per formar part de l'agrupació de productors de Producció Integrada, així com el compromís per part dels productors a complir amb aquests requisits.
- Vincle entre els productors i l'agrupació. Existència d'un document que demostrï que la direcció tècnica de la producció corre a càrrec de l'agrupació i el compromís dels productors a seguir amb aquesta direcció tècnica.
- Procediment de control de la documentació en el que es descriu l'elaboració, revisió i aprovació dels documents així com la forma en que s'identifiquen els documents obsolets i els vigents.
- Registres i formularis destinats a les reclamacions per part dels clients.
- Procediment de No Conformitats i accions correctores.
- Pla de control de residus fitosanitaris en els diferents productes a certificar.
- Procediment on es descriu la traçabilitat i identificació del producte en totes les fases del cicle productiu.
- Programa de formació interna dels productors i del personal relacionat amb la producció i el control de producció integrada.
- Pla d'autoavaluació interna dels productors inclosos en la certificació on s'indica la freqüència, personal encarregat de fer l'avaluació i les mesures correctores a prendre.

A continuació es mostra una taula comparativa dels dos tipus de modalitats:

Taula 3. Comparativa modalitats de certificació.

		CERTIFICACIÓ INDIVIDUAL	CERTIFICACIÓ AGRUPADA
Intensitat inspecció		<ul style="list-style-type: none"> • Auditoria de totes les explotacions del productor. • 1 mostra per cada productor. 	<ul style="list-style-type: none"> • Auditoria de les explotacions corresponents a una mostra de productors (\sqrt{n} o 10%). • 1 mostra al 15% del total de productors. • Auditoria del sistema de gestió de la qualitat (SGQ).
Mòdul base	Mi	100%	100%
	i	90%	90%
Mòdul cultiu	Mi	100%	100%
	i	90%	90%
SGQ		-	100%

2.3.1.3. Dates màximes per a realitzar les auditories

Com a norma general, la data d'auditoria ha de coincidir amb el període de recol·lecció. Per tant, l'empresa que sol·licita que l'auditoria de certificació sigui fora del període de recol·lecció, ho ha de motivar. La data màxima d'auditoria mai serà posterior a les indicades a continuació:

Taula 4. Dates màximes per a realitzar les auditories segons la línia de cultiu.

Línia de cultiu	Data màxima per a realitzar les auditories
Fruita de pinyol	1 d'octubre
Fruita de llavor	15 de novembre
Cítrics	15 de gener
Fruita seca	1 de novembre (excepte nous 1 desembre)
Vinya	15 d'octubre
Oliva	15 de gener
Cereal d'estiu	1 de novembre
Cereal d'hivern	15 d'agost
Hortalisses	15 de gener
Farratges	15 de gener
Cellers amb vinyes pròpies	15 de gener

En les certificacions amb més d'un cultiu, la data màxima de certificació serà la corresponent al cultiu amb data posterior.

2.3.2. Informe d'auditoria

Un cop realitzada l'auditoria, l'equip auditor emetrà un informe d'auditoria assenyalant les incidències observades i indicant el percentatge de conformitat dels punts de control importants i els molt importants. Cal que els percentatges de compliment de l'informe d'auditoria estiguin diferenciats per línia de cultiu.

Aquest informe s'entregarà en mà un cop finalitzada l'auditoria a l'operador o a la persona que el representa en l'auditoria. També se li pot enviar per correu en un termini màxim de 7 dies naturals. En qualsevol cas, ha de quedar constància documental de l'entrega de l'informe.

Un cop l'ECC rebi els resultats de les mostres agafades s'enviarà al productor o representant un informe d'assaig corresponent a les analítiques realitzades del producte a certificar en el que s'indica si s'ha donat alguna incidència en les mostres analitzades.

2.3.3. Mesures correctores

En el cas que s'hagin detectat incompliments durant l'auditoria que hagin generat No Conformitats, l'operador disposa de 30 dies naturals des de la recepció de l'informe

d'auditoria per a fer arribar les mesures correctores i poder solucionar les incidències detectades per obtenir la certificació.

Aquest termini es podrà ampliar en dos dies hàbils més si s'han presentat mesures correctores i l'ECC considera que aquestes són insuficients. Excepcionalment, aquest termini es pot reduir si l'incompliment és degut a la detecció d'una MA no autoritzada o que supera el LMR.

L'operador té l'obligació de presentar les mesures correctores en el termini indicat independentment de que no es tingui el resultat de l'informe d'assaig.

Per a totes les No Conformitats importants que no superin el nivell de compliment del 90% i No Conformitats molt importants que no superin el nivell del 100% detectades en el procés d'auditoria, s'hauran de proposar mesures correctores. Aquestes mesures hauran d'incloure, com a mínim, una descripció detallada de la mesura, així com el responsable de la seva implantació i els terminis de posada en pràctica.

- En el cas de les No Conformitats qualificades com a molt importants, les mesures correctores s'hauran d'acompanyar de les evidències suficients que demostrin la implantació i eficàcia de la mesura proposada, ja que s'han de complir el 100% per obtenir la certificació.
- En el cas de les No Conformitats qualificades com a importants, únicament serà necessari presentar l'evidència del tancament de les No Conformitats fins que s'arribi al nivell de compliment establert per a obtenir la certificació (90%).

2.3.4. Valoració de les mesures correctores

L'ECC disposa d'un termini de 17 dies naturals per valorar les mesures correctores i emetre el corresponent informe de valoració de mesures correctores.

La comprovació de les accions correctores pot requerir la realització de visites extraordinàries als operadors auditats.

2.3.5. Resultat de la certificació

El comitè de certificació de l'ECC dictamina de manera favorable o desfavorable la certificació de l'operador en base l'informe d'auditoria i altra documentació vinculada a l'expedient.

El termini per emetre i trametre a l'operador el certificat per mitjà telemàtic és de 30 dies naturals des de l'emissió de l'informe de valoració de mesures correctores. Si l'operador ho sol·licita, també es pot fer arribar en paper.

En el cas de resolucions negatives, l'interessat tindrà dues opcions: acceptar la denegació de la certificació o iniciar un procediment d'apel·lació.

El certificat de conformitat per a la normativa de Producció Integrada de Catalunya s'haurà de mantenir anualment de forma que cada any es sotmetrà els sol·licitants a una auditoria de manteniment seguint el mateix esquema de certificació abans descrit.

2.4. ANÀLISI DE LES MOSTRES

2.4.1. Presa de mostres

El nombre de preses de mostres a agafar, segons la tipologia de certificació, es mostra a la taula següent:

Taula 5. Nombre de presa de mostres segons la tipologia de certificació.

Tipologia de certificació	Nº mostres a agafar	
	En camp	En central
1. Individual en camp	1	-
2. Individual amb manipulació en camp	1	-
3. Individual amb central	1	2 (1 mostra si les 2 són iguals)
4. Agrupada en camp	15% dels operadors de l'agrupació i, si no és un nombre sencer, s'agafa el valor arrodonit a l'alça.	-
5. Agrupada en central	15% dels operadors de l'agrupació i, si no és un nombre sencer, s'agafa el valor arrodonit a l'alça	2 (1 mostra si les 2 són iguals)
6. Central	-	2 (1 mostra si les 2 són iguals)

Si el productor individual també és elaborador (opció de certificació 3), a més de la mostra de camp s'han d'agafar dues mostres més de producte de cultius diferents en central. Si no és possible que siguin de cultius diferents, s'agafa una sola mostra en central. Excepcionalment, en els casos en què solament hi hagi un dipòsit d'oli, s'agafa només una mostra en central.

Si es tracta d'un elaborador, s'agafen almenys dues mostres de producte en central, sempre que tingui més d'un producte; sinó, amb una sola mostra en central n'hi ha prou.

2.4.1.1. Repetició de les mostres

Totes les mostres de producció integrada es prenen sempre, com a mínim, per triplicat i procurant seguir la sistemàtica operativa que tot seguit es descriu:

1. Primera repetició

Una de les repeticions la guarda l'operador per si vol fer l'anàlisi contradictòria, i a qui cal informar que l'ha de guardar en unes condicions de temperatura i humitat que en facilitin una conservació òptima i adequada.

2. Segona repetició

L'altra repetició s'envia al laboratori indicat per l'ECC, en un termini màxim de 24 hores des de la presa de mostra. Per a evitar que la mostra es faci malbé, no s'agafa cap presa de mostra en divendres, excepte si es pot garantir que arribarà el mateix dia al laboratori.

3. Tercera repetició

La tercera repetició la guarda emmagatzemada l'ECC per si és necessari fer l'anàlisi diriment.

2.4.2. Procediment de realització de les anàlisis

L'ECC envia la mostra als laboratoris acreditats, els quals han de tenir el resultat analític en 24/72 hores des de l'entrada de la mostra al laboratori.

El laboratori penjarà els resultats a la plataforma informàtica Food Experts, que avisarà al productor dels resultats favorables o no i aquest podrà accedir-hi per veure les anàlisis i l'avaluació dels resultats.

2.4.3. No Conformitats en la presa de mostra

2.4.3.1. Deteccions de No Conformitats en la presa de mostra

En el cas de detectar alguna No Conformitat en la presa de mostra, s'aplica una mesura cautelar amb un abast de la parcel·la, lot o partida.

L'ECC ho comunica a l'operador per escrit dintre de les 24h següents a la comunicació del laboratori (llevat que la comunicació del laboratori sigui en divendres, que es comunicarà a l'operador el dilluns). En el document de comunicació s'informarà degudament als productors dels procediments i terminis que disposen per tal de procedir a l'anàlisi contradictòria de la segona mostra, si així ho desitgen.

L'operador té 3 opcions:

1. Anàlisi contradictòria
2. Al·legacions
3. No actuar

L'ECC ha de verificar, tot i que sigui de manera documental, que l'operador ha engegat el seu procediment que estableix el seu sistema de gestió de qualitat per garantir que la producció que pot estar afectada no es posi a la venda.

1. Anàlisi contradictòria

En el cas que l'operador vulgui fer una anàlisi contradictòria, aquest ha de comunicar a l'ECC en el termini de 2 dies hàbils des de l'endemà de la recepció del resultat desfavorable la seva voluntat que es realitzi l'anàlisi contradictòria.

En el termini de 5 dies hàbils comptats des de la recepció per l'ECC del comunicat on l'operador manifesta la seva voluntat de fer l'anàlisi contradictòria, l'operador ha de trametre el resultat analític i l'informe tècnic complementari, si escau.

També ha d'aportar l'acreditació conforme la mostra corresponent ha estat presentada en un laboratori oficial o privat autoritzat, el qual ha estat designat pel tècnic i ha de fer servir les mateixes tècniques emprades per a l'anàlisi inicial.

Si la documentació no s'envia dintre de termini, la certificació no és possible.

A partir del moment en que s'envia el resultat analític i l'informe tècnic a l'ECC, aquesta té 3 dies hàbils per revisar la documentació i, en cas que la seva revisió derivi en una No Certificació, per a comunicar-ne el resultat per escrit i per telèfon al productor o representant.

Resultat favorable

En cas d'obtenir una contradictòria favorable, la mesura cautelar segueix vigent i es realitza una diriment.

Resultat desfavorable

En cas d'obtenir una contradictòria desfavorable, es procedeix a la suspensió cautelar amb un abast de tota l'espècie, productor o agrupació fins que finalitzi el procediment de certificació o l'ECC aixequi la mesura cautelar.

L'ECC també ha d'informar a l'operador dels efectes que comporta com, per exemple, la prohibició de l'ús del distintiu de qualitat de la producció integrada de tota la producció afectada.

2. Al·legacions

L'operador pot presentar al·legacions sense fer l'anàlisi contradictòria en un termini màxim de 5 dies naturals.

En aquest cas, l'operador accepta el resultat però exposa les seves al·legacions per tancar la No Conformitat.

En cas que l'ECC desestimi les al·legacions, aquesta disposa de 3 dies naturals des de l'endemà de la recepció de l'al·legació per respondre per escrit i per telèfon al productor o representant.

3. No actuar

L'operador pot no actuar.

Si un cop transcorregut el termini de 5 dies naturals comptat des de la notificació dels resultats de l'anàlisi inicial de l'ECC, l'operador no manifesta per escrit a l'ECC la seva voluntat de fer l'anàlisi contradictòria o de presentar al·legacions, l'interessat decau en el seu dret, és a dir, s'entén que l'operador accepta el resultat de la primera anàlisi realitzada i, per tant, la certificació no és possible.

Davant l'acceptació del resultat desfavorable de l'anàlisi inicial, l'ECC ha d'aplicar la suspensió cautelar de la certificació vigent de l'espècie, productor o agrupació fins que finalitzi el procediment de certificació o fins que l'ECC li aixequi la mesura cautelar.

L'ECC també ha d'informar a l'operador dels efectes que comporta com, per exemple, la prohibició de l'ús del distintiu de qualitat de la producció integrada de tota la producció afectada.

2.4.3.2. Anàlisi diriment

En el cas que hi hagi desacord entre els resultats de l'anàlisi inicial i de la contradictòria, de manera urgent cal fer una tercera anàlisi multiresidus (diriment) utilitzant la tercera mostra.

S'han de tenir en compte els antecedents de les anteriors anàlisis i serà definitiva quant a resultats.

El diriment s'ha de fer en un laboratori oficial acreditat per a la realització d'anàlisis multiresidus de fitosanitaris, com al Laboratori Oficial del Departament d'Acció Climàtica, Alimentació i Agenda Rural de Cabriels o en un laboratori oficial o privat autoritzat, d'acord amb les indicacions del CCPI. El laboratori ha de tenir la matèria activa acreditada per la norma ISO17025.

El termini de l'ECC per trametre la tercera mostra al laboratori per a fer l'anàlisi diriment, així com per a comunicar-ne la tramesa a l'interessat i al CCPI, és de 5 dies hàbils comptats des de la recepció dels resultats de l'anàlisi contradictòria.

El resultat de l'anàlisi diriment s'ha de comunicar a l'interessat.

Resultat favorable

Si el resultat del diriment és favorable, s'aixeca la mesura cautelar.

Resultat desfavorable

Davant del resultat desfavorable del diriment, l'ECC ha d'aplicar la suspensió cautelar de la certificació vigent de l'espècie, productor o agrupació fins que finalitzi el procediment de certificació o fins que l'ECC li aixequi la mesura cautelar.

L'ECC també ha d'informar a l'operador dels efectes que comporta com, per exemple, la prohibició de l'ús del distintiu de qualitat de la producció integrada de tota la producció afectada.

2.4.3.3. Despeses de les anàlisis

Les despeses que es deriven de la realització de l'anàlisi inicial van a càrrec de l'ECC.

Les despeses de la contradictòria i les de la diriment van a càrrec de l'ECC o de l'operador, en funció del resultat de l'anàlisi diriment:

- Si l'anàlisi diriment és favorable a l'operador, se'n fa càrrec l'ECC.
- Si és favorable a l'ECC, se'n fa càrrec l'operador.

2.4.4. Esquema del procediment d'anàlisis

A continuació es mostra l'esquema del procediment d'anàlisis de les mostres.

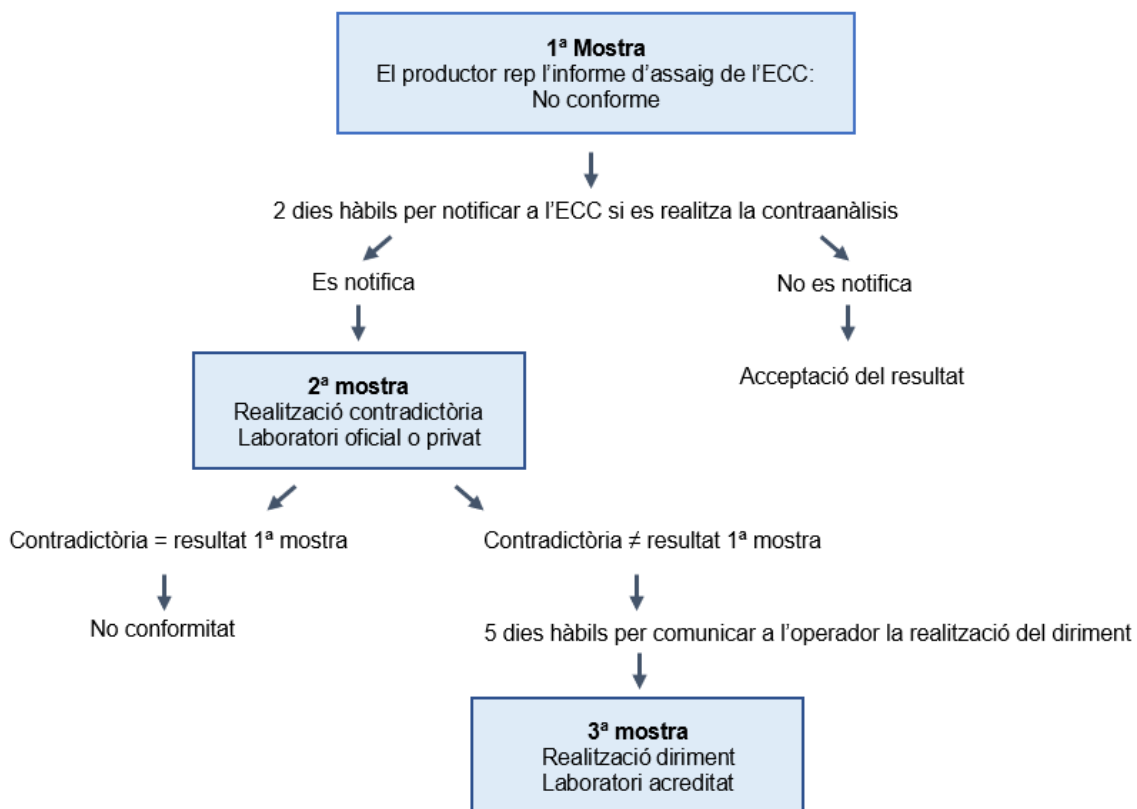


Figura 2. Esquema del procediment d'anàlisi de mostres.

3. QUEIXES I RECLAMACIONS

En el cas que l'interessat estigués en desacord en qualsevol aspecte del procés de certificació, així com de la decisió presa sobre la concessió de la certificació o no certificació, podrà presentar una reclamació per escrit al responsable que cada ECC tingui designat per aquest supòsit.

Les dades que han de constar en el document són: nom de l'operador o representant, direcció, telèfon, tipus de certificació, descripció del recurs, firma i data.

El document es registrarà i es revisarà si la informació requerida és completa. En cas contrari es posarà en contacte amb l'interessat per a aclarir les deficiències.

Si la informació aportada és correcta i suficient, es comunicarà a l'interessat l'inici del procés de reclamació mitjançant el corresponent justificant de recepció.