

# GUIA DE CERTIFICACIÓ



CONSELL CATALÀ DE LA PRODUCCIÓ INTEGRADA



## **ÍNDEX**

### **1. - Introducció**

- 1.1.- Objectiu
- 1.2.- Documents normatius de referència
- 1.3.- Modalitats i nivells de certificació

### **2.- Procés de Certificació**

- 2.1.- Convocatòria
- 2.2.- Inspecció
  - 2.2.1. Inspecció als nous operadors
  - 2.2.1. Inspecció als operadors inscrits al Registre
- 2.3.- Auditoria de certificació
  - 2.3.1. Auditoria
  - 2.3.2. Informe d'auditoria
  - 2.3.3. Mesures correctores
  - 2.3.4. Valoració de les mesures correctores
- 2.4.- Anàlisi de les mostres
  - 2.4.1. Presa de mostres
  - 2.4.2. Procediment de realització de les anàlisis
  - 2.4.3. No conformitats en la presa de mostra

### **3.- Queixes i reclamacions**



## 1. Introducció

### 1.1.- Objectiu

La present Guia de Certificació estableix els procediments i controls que es realitzaran durant el procés de certificació d'operadors de producció integrada.

Actualment existeixen les normes tècniques de producció integrada per als següents cultius o productes:

- Fruita de pinyol
- Fruita de llavor
- Fruita de seca
- Fruita de seca elaborada
- Hortalisses
- Cítrics
- Olives
- Oli oliva
- Raïm per a vinificació
- Elaboració de vins
- Cereals d'hivern
- Cereals d'estiu
- Farratges

Aquestes es poden trobar a la pàgina web del DARP (<http://agricultura.gencat.cat/ca/ambits/agricultura/produccio-integrada/normes-quaders/normes-tecniques-produccio/>).

### 1.2.- Documents normatius de referència

- Decret 241/2002, de 8 d'octubre, pel qual es regula la producció integrada a Catalunya. (DOGC núm. 3744, de 21/10/2002, pàg. 18387).
- Decret 413/2006, de 31 d'octubre, pel qual s'estableixen les Normes generals de producció integrada a Catalunya. (DOGC núm. 4753, de 3.11.2006, pàg. 45610).
- Normes tècniques específiques de producció integrada de fruita de pinyol, fruita de llavor, fruita seca, fruita seca elaborada, hortalisses, cítrics, olives, oli d'oliva, raïm per a vinificació, elaboració de vins, cereals d'hivern, cereals d'estiu i farratges.

Les normes tècniques aprovades defineixen la base dels requisits que s'hauran de verificar durant l'auditoria de certificació. Aquests requisits han estat recollits en diferents llistats de verificació específics per a cada cultiu i en un mòdul base (comú per a tots els cultius).

Els llistats de verificació contenen la relació de punts a controlar. Així com també el criteri de compliment, el nivell d'importància (molt important o important), l'àmbit d'aplicació (camp, manipulació a camp i central) i el criteri d'avaluació (documental i/o visual).

Els llistats de verificació aprovats pel CCPI estan disponibles a <https://producciointegrada.cat/garantia-certificada/>

### 1.3.- Modalitats i nivells de certificació

#### Modalitats de certificació

Existeixen dues modalitats de certificació:

❖ **Certificació Individual**

Modalitat que correspon a la certificació sol·licitada per un operador individual que produeix i/o elabora i/o etiqueta el producte. El certificat s'expedeix amb el nom del productor/elaborador sol·licitant i aquest és el responsable de mantenir el compliment durant la vigència del certificat.

❖ **Certificació Agrupada**

Modalitat que correspon a una certificació sol·licitada per una agrupació de productors que desitja obtenir el certificat de forma conjunta. En aquest cas el certificat s'expedeix amb el nom de l'agrupació sol·licitant i és aquesta la que es fa responsable de mantenir el compliment durant el període de vigència del certificat.

L'agrupació de productors inclourà els productors que consideri oportú dins de l'abast de la certificació, sempre que prèviament hagin superat favorablement el procés d'inspecció.

Aquests productors hauran d'haver-se donat d'alta al Registre del CCPI com a membres de l'agrupació.

#### Nivells de certificació

Existeixen 6 nivells de certificació:

❖ **Individual en camp**

Certificació del compliment dels punts de control que afectin a la producció a nivell de camp. No hi ha envasat a nivell de camp ni a nivell de central.

❖ **Individual amb manipulació en camp**

Per aquells operadors que produeixen i manipulen a nivell de camp. No hi ha centre de manipulació. Certificació del compliment dels punts de control que afectin a la producció i d'alguns punts de control que afectin a la manipulació de producte.

❖ **Individual amb central de manipulació**

Per aquells operadors que produeixen i manipulen a nivell de central. Certificació del compliment dels punts de control que afecten a la producció i a la manipulació de producte. En aquest cas es podrà etiquetar el producte en la central de manipulació.



❖ **Agrupada en camp**

Per aquells operadors agrupats sota una entitat que certifiquen a nivell de camp. Els operadors sotmesos a aquest nivell de certificació no podran etiquetar el producte.

❖ **Agrupada en central**

Per a aquells operadors agrupats d'indústries elaboradores-transformadores. Certificació del compliment dels punts de control que afecten a la manipulació, elaboració i transformació. Podran etiquetar el producte elaborat sota les normes de producció integrada a partir de producte que disposi de la corresponent certificació de camp de Producció Integrada a Catalunya.

❖ **Central de manipulació**

Per a aquells operadors que manipulen producte a nivell de central. Certificació del compliment dels punts de control que afecten a la manipulació. Podran etiquetar producte sempre i quan el producte manipulat disposi de la corresponent certificació de camp de Producció Integrada a Catalunya.

A continuació es mostra una taula resum on indica si l'operador pot etiquetar respecte el nivell de certificació que té establert:

Taula 1. Nivells de certificació en producció integrada.

| Nivell | Descripció                            | Pot etiquetar? |
|--------|---------------------------------------|----------------|
| 1      | Individual en camp                    | No             |
| 2      | Individual amb manipulació en camp    | Si             |
| 3      | Individual amb central de manipulació | Si             |
| 4      | Agrupada en camp                      | No             |
| 5      | Agrupada en central                   | Si             |
| 6      | Central                               | Si             |

## 2. Procés de Certificació

Tots els operadors productors i operadors elaboradors inscrits al Registre del CCPI, es sotmetran a un procés de certificació seguint l'esquema que es representa a continuació (Figura 1), on s'exposen les diferents fases del procés.

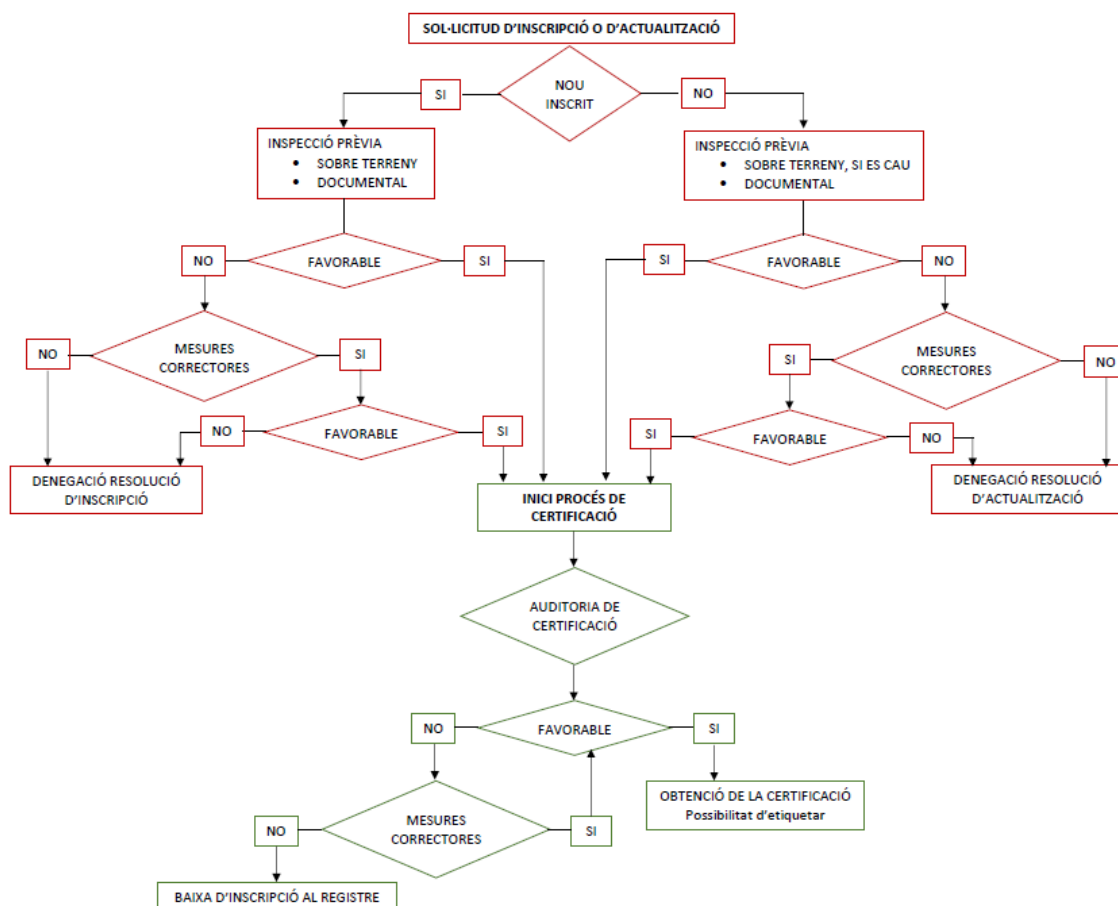


Figura 1. Esquema procés de certificació.

## 2.1.- Convocatòria

L'ECC convoca a través del correu electrònic indicat a la sol·licitud a l'operador inscrit al Registre per iniciar el procés de certificació. Aquesta convocatòria es realitza amb 5 dies naturals d'antelació.

A la convocatòria s'adjunta el pla d'auditoria, on es descriu de manera detallada el desenvolupament de l'auditoria (data de l'auditoria, producte objecte de la certificació, personal auditor, horaris aproximats de treball i planificació de l'auditoria) i la sol·licitud de certificació.

El gestor ha de revisar el pla d'auditoria i el parcel·lari conforme estigui correcte. Si és correcte, l'operador ha de retornar-lo signat. Si aquest no ho està, s'ha de posar en contacte amb l'ECC per tal de modificar el parcel·lari.

El dia de l'auditoria, l'auditor porta la sol·licitud de certificació definitiva per tal que l'operador la signi.

## 2.2.-Inspecció

El procés d'inspecció consisteix en un control documental i/o sobre el terreny per tal de comprovar que els operadors compleixen els requisits establerts en l'acta d'inspecció.

Es pot fer abans o simultàniament amb la certificació, i té associada una visita a camp o no, en funció de si té parcel·les noves o increment de superfície. La data màxima per finalitzar el procés d'inspecció és la data de finalització del procés de certificació.

Es realitza una inspecció al 100% dels operadors donats d'alta al Registre del Consell d'acord amb l'esquema següent:

### 2.2.1. Nous operadors:

2.2.1. a) Inspecció documental

2.2.1. b) Inspecció sobre el terreny

### 2.2.2. Inscrits al Registre:

2.2.2. a) Inspecció documental

2.2.2. b) Inspecció sobre el terreny, si escau (noves plantacions)

### 2.2.1. Inspecció als nous operadors

#### 2.2.1. a) Inspecció documental

##### Productors

Cal fer un control documental de:

- Quadern d'explotació de l'any en curs en format pdf amb el primer full signat per l'operador i portat al dia amb un màxim de 7 dies de marge.
- Anàlisi d'aigua. S'ha de tenir feta en el moment de realitzar la inspecció.
- Anàlisis de sòls per UHC i, com a mínim, un per cada línia de cultiu de la pròpia explotació. S'ha de tenir feta en el moment de realitzar la inspecció.
- Anàlisis foliar de l'any en curs per UHC i, com a mínim, un per cada línia de cultiu de la pròpia explotació. No cal fer-la si la sol·licitud d'inscripció es presenta després de la data que la norma tècnica fixa per a fer aquesta anàlisi.
- Totes les analítiques disposen del contingut establert en les normes tècniques.
- Curs de PI. El productor disposa de tres anys per a realitzar la formació.

### Elaboradors

Cal fer un control documental de:

- Comprovació de l'existència d'un sistema de gestió de qualitat (SGQ) que inclogui un procés d'autocontrol prou detallat dels operadors de l'agrupació.
- Quadern d'elaboració i/o transformació de la campanya en curs.
- Pla de prevenció de riscos laborals, Anàlisi de Perill i Punts de Control Crítics (APPCC) i traçabilitat.
- Pla de gestió de residus.
- Curs de PI. L'elaborador disposa de tres anys per a realitzar la formació.

#### 2.2.1. b) Inspecció sobre el terreny

### Productors

Cal fer la comprovació física de la totalitat de les parcel·les que l'operador hagi inscrit al Registre, per tal de verificar que està en condicions de produir d'acord amb la norma tècnica de producció integrada.

### Elaboradors

Cal fer la verificació inicial de les condicions d'infraestructures i d'adequació als requisits dels rendiments generals i específics de tots els centres de manipulació, per tal de verificar que està en condicions de manipular d'acord amb la norma tècnica de producció integrada.

#### **2.2.2. Inspecció als operadors inscrits al Registre**

##### 2.2.2. a) Inspecció documental

### Productors

Cal fer un control documental de:

- Quadern d'explotació de l'any anterior en format pdf amb el primer full signat per l'operador i el tècnic responsable de PI.
- Quadern d'explotació de l'any en curs en format pdf amb el primer full signat per l'operador i portat al dia amb un màxim de 7 dies de marge.
- Anàlisi d'aigua amb la periodicitat establerta. Tenen una validesa de 2 anys si és aigua de pou i en els altres casos d'1 any.
- Anàlisis de sòls per UHC i, com a mínim, un per cada línia de cultiu de la pròpia explotació. Tenen una validesa de 5 anys que es contenen des de la data d'emissió del laboratori.
- Anàlisis foliar de l'any en curs per UHC i, com a mínim, un per cada línia de cultiu de la pròpia explotació.



- Totes les analítiques disposen del contingut establert en les normes tècniques.
- Curs de PI. El productor disposa de tres anys per a realitzar la formació.

### Elaboradors

Cal fer un control documental de:

- Comprovació de l'existència d'un sistema de gestió de qualitat (SGQ) que inclogui un procés d'autocontrol prou detallat dels operadors de l'agrupació.
- Quadern d'elaboració i/o transformació de la campanya anterior.
- Quadern d'elaboració i/o transformació de la campanya en curs.
- Pla de prevenció de riscos laborals, Anàlisi de Perill i Punts de Control Crítics (APPCC) i traçabilitat.
- Pla de gestió de residus.
- Curs de PI. L'elaborador disposa de tres anys per a realitzar la formació.

#### 2.2.2. b) Inspecció sobre el terreny

- Quan l'operador productor modifica la seva sol·licitud d'inscripció al Registre pel que fa a les parcel·les i amplia la seva sol·licitud amb parcel·les que no estaven inscrites al Registre del CCPI, cal fer una inspecció sobre el terreny per tal de verificar l'adequació de la sol·licitud a les dades presentades.
- En el cas que s'incloguin noves instal·lacions, cal verificar-ne l'estat.

## **2.3.- Auditoria de certificació**

---

### **2.3.1. Auditoria**

Només poden obtenir la certificació de manera individual o formar part de l'abast d'una certificació agrupada, els operadors que hagin estat inspeccionats amb un resultat favorable. Es considera que el resultat de la inspecció és favorable quan l'operador disposa de la documentació que acredita el compliment dels punts de control de les inspeccions, ja sigui en el moment de la inspecció o després d'haver presentat, sempre abans de finalitzar la certificació, la documentació que acrediti el compliment del punt controlat. No obstant, la certificació pot coincidir en el temps amb la inspecció.

La falta de compareixença de l'operador auditat ha de quedar reflectida en l'acta estesa i signada per l'auditor, que hi ha d'adjuntar el document que acredita la convocatòria.

### Mètode d'avaluació

Durant l'auditoria s'avaluaran tots els apartats de la Normativa de Producció Integrada que siguin d'aplicació a través del llistat de verificació del mòdul base i específic pel cultiu.



Tal com s'ha mencionat anteriorment, els llistats de verificació contenen:

- **Punts de control:** punt de la normativa que s'avalua.
- **Criteris de compliment:** què s'ha de complir per assolir el punt de control.
- **Nivell** (important o molt important): explicat a continuació.
- **Àmbit d'aplicació** (camp, manipulació en camp o central): en quin tipus d'auditoria aplica.
- **Criteris d'avaluació** (documental o visual): com s'avalua el punt de control.

Els punts de control es classifiquen en importants i molt importants (nivells):

- **Punts molt importants:** S'han de complir obligatòriament per a obtenir la certificació.(100%).
- **Punts importants:** S'ha de complir un percentatge mínim per a obtenir la certificació. (90%).

L'equip auditor realitzarà l'auditoria en funció de l'opció de certificació del sol·licitant, certificació individual o agrupada, i procedint segons l'establert en la Normativa de Producció Integrada de Catalunya.

Finalment, als operadors que superin l'auditoria de certificació es concedeix un certificat de conformitat del compliment de la normativa de producció integrada a Catalunya.

Per tal de verificar tots els punts de control es fa, com a mínim, la visita a una finca per cada una de les línies de cultiu de cada productor, exceptuant el cas que només es declari una sola línia de producció; en aquest cas, s'inspeccionen a cada productor dues finques de la mateixa línia.

Les plantacions no productives, que no han entrat en producció o que no tinguin producció com a conseqüència d'una inclemència meteorològica propera a la recol·lecció, s'han d'auditar.

El procés de certificació requereix realitzar una presa de mostra de multiresidus. El resultat de la presa de mostres s'ha d'incorporar al resultat de l'auditoria.

En els casos excepcionals en que la presa de mostra no coincideix en el temps amb l'auditoria, els punts de control de l'auditoria referents a la recol·lecció, que són visuals, es poden auditar durant la presa de mostra.

#### Diferències entre les dues modalitats de certificació

En el cas de les modalitats de certificació, hi ha diferències entre elles:

❖ **Certificació individual**

És el cas de la certificació d'un operador individual.

L'auditoria requereix la verificació de tots els punts de control del llistat de verificació, tant els que són verificats documentalment com els que requereixen la visita in situ de finques, instal·lacions o equips. S'agafarà 1 mostra de producte.

❖ **Certificació agrupada**

És el cas d'una agrupació de productors que desitja obtenir el certificat de forma conjunta.

Per aquesta opció de certificació es realitzarà una auditoria de certificació en previ avís en la que s'avaluarà una mostra dels productors inclosos a l'abast de la certificació per aquella agrupació, que correspondrà a la quantitat més elevada que resulti dels dos càlculs següents:

- L'arrel quadrada del nombre total de productors.
- El 10% del nombre total de productors.

Aquesta mostra es comunicarà a l'agrupació després de realitzar l'auditoria del sistema de gestió de la qualitat.

L'agrupació també ha de certificar el SGQ, que de contenir com a mínim:

- Política de Qualitat de l'empresa en matèria de Producció Integrada.
- Organigrama de funcions i de persones de l'empresa o agrupació.
- Document en el que es descriu els requisits necessaris per formar part de l'agrupació de productors de Producció Integrada, així com el compromís per part dels productors a complir amb aquests requisits.
- Vincle entre els productors i l'agrupació. Existència d'un document que demostrï que la direcció tècnica de la producció corre a càrrec de l'agrupació i el compromís dels productors a seguir amb aquesta direcció tècnica.
- Procediment de control de la documentació en el que es descriu l'elaboració, revisió i aprovació dels documents així com la forma en que s'identifiquen els documents obsolets i els vigents.
- Registres i formularis destinats a les reclamacions per part dels clients.
- Procediment de no conformitats i accions correctores.
- Pla de control de residus fitosanitaris en els diferents productes a certificar.
- Procediment on es descriu la traçabilitat i identificació del producte en totes les fases del cicle productiu.
- Programa de formació interna dels productors i del personal relacionat amb la producció i el control de producció integrada.
- Pla d'autoavaluació interna dels productors inclosos en la certificació on s'indica la freqüència, personal encarregat de fer l'avaluació i les mesures correctores a prendre.

A continuació es mostra una taula comparativa dels dos tipus de modalitats:



Taula 2. Comparativa modalitats de certificació.

|                             |         | CERTIFICACIÓ INDIVIDUAL  | CERTIFICACIÓ AGRUPADA  |
|-----------------------------|---------|--|--|
| <b>Intensitat inspecció</b> |         | <ul style="list-style-type: none"> <li>• Auditoria de totes les explotacions del productor.</li> <li>• 1 mostra per cada productor.</li> </ul> | <ul style="list-style-type: none"> <li>• Auditoria de les explotacions corresponents a una mostra de productors (<math>\sqrt{n}</math> o 10%).</li> <li>• 1 mostra al 15% del total de productors.</li> <li>• Auditoria del sistema de gestió de la qualitat (SGQ).</li> </ul> |
| <b>Mòdul base</b>           | Mi<br>i | 100%<br>90%  | 100%<br>90%  |
| <b>Mòdul cultiu</b>         | Mi<br>i | 100%<br>90%  | 100%<br>90%  |
| <b>SGQ</b>                  |         | -  | 100%   |

Dates màximes per a realitzar les auditories

Com a norma general, la data d'auditoria ha de coincidir amb el període de recol·lecció. Per tant, l'empresa que sol·licita que l'auditoria de certificació sigui fora del període de recol·lecció, ho ha de motivar. La data màxima d'auditoria mai serà posterior a les indicades a continuació:

Taula 3. Dates màximes per a realitzar les auditories segons la línia de cultiu.

| Línia de cultiu            | Data màxima per a realitzar les auditories |
|----------------------------|--|
| Fruita de pinyol           | 1 d'octubre                                |
| Fruita de llavor           | 15 de novembre                             |
| Cítrics                    | 15 de gener                                |
| Fruita seca                | 1 de novembre                              |
| Vinya                      | 15 d'octubre                               |
| Oliva                      | 15 de gener                                |
| Cereal d'estiu             | 1 de novembre                              |
| Cereal d'hivern            | 15 d'agost                                 |
| Hortalisses                | 15 de gener                                |
| Farratges                  | 15 de gener                                |
| Cellers amb vinyes pròpies | 15 de gener                                |

En les certificacions amb més d'un cultiu, la data màxima de certificació serà la corresponent al cultiu amb data posterior.

### 2.3.2. Informe d'auditoria

Un cop realitzada l'auditoria, l'equip auditor emetrà un informe d'auditoria assenyalant les incidències observades i indicant el percentatge de conformitat dels punts de control importants i els molt importants. Cal que els percentatges de compliment de l'informe d'auditoria estiguin diferenciats per línia de cultiu.

Aquest informe s'entregarà en mà un cop finalitzada l'auditoria, a l'operador o a la persona que el representa en l'auditoria. També se li pot enviar per correu en un termini màxim de 7 dies naturals. En qualsevol cas, ha de quedar constància documental de l'entrega de l'informe.

Un cop l'ECC rebi els resultats de les mostres agafades s'enviarà al productor o representant un informe d'assaig corresponent a les analítiques realitzades del producte a certificar en el que s'indica si s'ha donat alguna incidència en les mostres analitzades.

### 2.3.3. Mesures correctores

Ambdós informes es lliuraran al sol·licitant de forma que a partir de la recepció dels informes, aquest pugui proposar, si s'escau, les mesures correctores per solucionar les incidències detectades a l'auditoria i arribar al nivell de compliment necessari per a obtenir la certificació.

Per a totes les no conformitats importants que no superin el nivell de compliment del 90% i no conformitats molt importants que no superin el nivell del 100% detectades en el procés d'auditoria s'hauran de proposar mesures correctores. Aquestes mesures hauran d'incloure, com a mínim, una descripció detallada de la mesura, així com el responsable de la seva implantació i els terminis de posada en pràctica.

En el cas de les no conformitats qualificades com a molt importants, les mesures correctores s'hauran d'acompanyar de les evidències suficients que demostrin la implantació i eficàcia de la mesura proposada, ja que s'han de complir el 100% per obtenir la certificació.

En el cas de les no conformitats qualificades com a importants, únicament serà necessari presentar l'evidència del tancament de les no conformitats fins que s'arribi al nivell de compliment establert per a obtenir la certificació (90%). Per a les altres no conformitats importants no serà necessari presentar la mesura correctora.

Existirà un termini de 30 dies naturals a partir de la recepció de l'informe d'auditoria per a que l'operador proposi les accions correctores.

L'operador té l'obligació de presentar les mesures correctores en el termini indicat independentment de que no es tingui el resultat de l'informe d'assaig.



### **2.3.4. Valoració de les mesures correctores**

L'ECC realitzarà l'avaluació dels resultats de l'auditoria, anàlisis multiresidus i, en cas que sigui necessari, de les mesures correctores. L'ECC disposa d'un termini de 17 dies naturals per valorar les mesures correctores i emetre el corresponent informe de valoració de mesures correctores.

La comprovació de les accions correctores pot requerir la realització de visites extraordinàries als operadors auditats.

### **2.3.5. Resultat de la certificació**

Un cop s'ha dictaminat l'expedient, s'informa a l'interessat de la decisió presa. L'ECC comunicarà al CCPI la decisió sobre si la certificació és o no favorable.

El termini per emetre i trametre a l'operador el certificat per mitjà telemàtic és de 30 dies naturals des de l'emissió de l'informe de valoració de mesures correctores. Si l'operador ho sol·licita, també es pot fer arribar en paper.

En el cas de resolucions negatives, l'interessat tindrà dues opcions: acceptar la denegació de la certificació o iniciar un procediment d'apel·lació.

El certificat de conformitat per a la normativa de Producció Integrada de Catalunya s'haurà de mantenir anualment de forma que cada any es sotmetrà els sol·licitants a una auditoria de manteniment seguint el mateix esquema de certificació abans descrit.

## **2.4.- Anàlisi de les mostres**

---

### **2.4.1.- Presa de mostres**

El nombre de preses de mostres a agafar, segons la tipologia de certificació, es mostra a la taula següent:

Taula 4. Nombre de presa de mostres segons la tipologia de certificació.

| Tipologia de certificació                    | Nº mostres a agafar  |                                     |
|--|--|-------------------------------------|
|  | En camp  | En central                          |
| <b>1. Individual en camp</b>                 | 1  | -                                   |
| <b>2. Individual amb manipulació en camp</b> | 1  | -                                   |
| <b>3. Individual amb central</b>             | 1  | 2<br>(1 mostra si les 2 són iguals) |
| <b>4. Agrupada en camp</b>                   | 15% dels operadors de l'agrupació i, si no és un nombre sencer, s'agafa el valor arrodonit a l'alça. | -                                   |
| <b>5. Agrupada en central</b>                | 15% dels operadors de l'agrupació i, si no és un nombre sencer, s'agafa el valor arrodonit a l'alça  | 2<br>(1 mostra si les 2 són iguals) |
| <b>6. Central</b>                            | -  | 2<br>(1 mostra si les 2 són iguals) |

Si el productor individual també és elaborador (opció de certificació 3), a més de la mostra de camp s'han d'agafar dues mostres més de producte de cultius diferents en central. Si no és possible que siguin de cultius diferents, s'agafa una sola mostra en central. Excepcionalment, en els casos en què solament hi hagi un dipòsit d'oli, s'agafa només una mostra en central.

Si es tracta d'un elaborador (opció de certificació 6), s'agafen almenys dues mostres de producte en central, sempre que tingui més d'un producte; si no, amb una sola mostra en central n'hi ha prou.

#### Repetició de les mostres

Totes les mostres de producció integrada es prenen sempre com a mínim per triplicat, procurant seguir la sistemàtica operativa que tot seguit es descriu.

Una de les repeticions la guarda l'operador per si vol fer l'anàlisi contradictòria, i a qui cal informar que l'ha de guardar en unes condicions adequades de temperatura i humitat que en facilitin una òptima i adequada conservació.

L'altra repetició s'envia al laboratori indicat en el contracte amb la ECC, en un termini màxim de 24 hores des de la presa de mostra. Per evitar que la mostra es faci malbé, s'han de fer arribar les mostres al laboratori en dia feiner; no es poden agafar mostres si l'endemà no és feiner.

La tercera repetició la guarda emmagatzemada l'entitat de control per si és necessari fer l'anàlisi diriment.

### 2.4.2.- Procediment de realització de les anàlisis

L'ECC envia la mostra als laboratoris acreditats, els quals han de tenir el resultat analític en 24/72 hores des de l'entrada de la mostra al laboratori.

El laboratori penjarà els resultats a la plataforma informàtica Food Experts, que avisarà al productor dels resultats favorables o no i podrà accedir-hi per veure les anàlisis i l'avaluació dels resultats.

En el cas de detectar-se alguna no conformitat definida per la norma de producció integrada en els resultats analítics, es comunicaran les incidències detectades per escrit a l'interessat. En el document de comunicació s'informarà degudament als productors dels procediments i terminis dels que disposen per tal de procedir a l'anàlisi contradictòria de la segona mostra, si així ho desitgen.

### 2.4.3.- No conformitats en la presa de mostra

#### Anàlisi contradictòria

Tots els operadors de producció integrada als quals se'ls prenguin mostres de fruits per a la realització d'anàlisi de multiresidus, si no estan d'acord amb els resultats del laboratori que ha fet la determinació, poden demanar que es faci una anàlisi contradictòria en un laboratori oficial o privat autoritzats o presentar al·legacions.

Davant d'un resultat desfavorable, l'ECC ha de comunicar a l'operador per escrit i per telèfon dintre de les 24h (llevat quan es comuniqui dissabte que serà de 48h) següents a la comunicació de la detecció pel laboratori. L'operador té tres opcions:

**Primera:** comunicar a l'ECC, en el termini de 2 dies hàbils des de l'endemà de la recepció del resultat desfavorable, la seva voluntat que es realitzi l'anàlisi contradictòria.

En el termini de 5 dies hàbils comptats des de la recepció a l'ECC del comunicat on l'operador manifesta la seva voluntat de fer l'anàlisi contradictòria, l'operador ha de trametre el resultat analític i l'informe tècnic complementari, si escau. Si la documentació no s'envia dintre de termini, la certificació no és possible. A partir del moment en que s'envia el resultat analític i l'informe tècnic a l'ECC, aquesta té 3 dies hàbils per revisar la documentació i, en el cas que la seva revisió derivi en una no-certificació, per a comunicar-ne el resultat per escrit i per telèfon al productor o representant i al CCPI.

En el cas que s'opti per realitzar l'anàlisi contradictòria, cal aportar l'acreditació conforme la mostra corresponent ha estat presentada en un laboratori oficial o privat autoritzat, amb la finalitat de fer l'anàlisi contradictòria pel tècnic que designi el laboratori esmentat, que ha de fer servir les mateixes tècniques emprades per a l'anàlisi inicial.



**Segona:** presentar al·legacions sense fer l'anàlisi contradictòria en un termini màxim de 5 dies naturals. En aquest cas l'operador accepta el resultat però exposa les seves al·legacions per tancar la no-conformitat. En cas de desestimació de les al·legacions, l'ECC disposa de 3 dies naturals des de l'endemà de la recepció de l'al·legació per respondre per escrit i per telèfon al productor o representant i al CCPI.

**Tercera:** no actuar. Si un cop transcorregut el termini de 5 dies naturals, comptat des de la notificació dels resultats de l'anàlisi inicial de l'ECC, l'operador no manifesta per escrit a l'ECC la seva voluntat de fer l'anàlisi contradictòria, o de presentar al·legacions, l'interessat decau en el seu dret; és a dir, s'entén que l'operador accepta el resultat de la primera anàlisi realitzada i, per tant, la certificació no és possible. L'ECC disposa de 3 dies naturals des de l'endemà de la recepció de l'al·legació per respondre, per escrit i per telèfon, al productor o representant, i al CCPI.

Des del moment que hi ha una detecció, l'ECC ha de verificar, tot i que sigui de manera documental, que l'operador ha engegat el seu procediment d'acord amb el seu sistema de gestió de qualitat, per garantir que la producció que pot estar afectada no es posi a la venda.

Davant del resultat desfavorable de l'anàlisi contradictòria o de l'acceptació del resultat desfavorable de l'anàlisi inicial, l'ECC ha d'aplicar la suspensió cautelar de la certificació vigent fins que finalitzi el procediment de certificació o fins que l'ECC li aixequi la mesura cautelar. L'ECC també ha d'informar dels efectes que comporta, com per exemple la prohibició de l'ús del distintiu de qualitat de la producció integrada de tota la producció afectada.

En cas de limitar la certificació a un operador de l'agrupació en lloc de tota l'agrupació o a unes parcel·les en cas de certificacions individuals, l'ECC ha d'elaborar un programa de control addicional per tal de conèixer l'afectació d'aquest resultat desfavorable sobre la certificació. Aquest programa ha d'establir el nombre de preses de mostra addicionals i el cost que ocasionarà a l'operador, amb l'objectiu de limitar la certificació a un cultiu o a unes parcel·les. Cadascun dels programes de control addicionals que s'elaboren pels operadors afectats requereix el vistiplau previ del CCPI. Aquest programa serà obligatori en cas que es vulguin limitar les parcel·les afectades per la No conformitat a les de la plantació de la presa de mostra.

### Anàlisi diriment

En el cas que hi hagi desacord entre els resultats de l'anàlisi inicial i de la contradictòria, de manera urgent cal fer una tercera anàlisi en un laboratori oficial acreditat per a la realització d'anàlisis multiresidus de fitosanitaris, tenint en compte els antecedents de les anteriors anàlisis i utilitzant la tercera mostra. Aquesta tercera anàlisi serà diriment i definitiva quant als resultats.

La realització de les anàlisis diriments de multiresidus en producció integrada, tal com ja s'ha esmentat anteriorment, s'han de fer al Laboratori Oficial del Departament

d'Agricultura, Ramaderia, Pesca i Alimentació de Cabrils o en un laboratori oficial o privat autoritzats, d'acord amb les indicacions del CCPI.

La tramesa de la tercera mostra al laboratori oficialment habilitat per a la realització d'una anàlisi diriment ha de ser comunicada de forma fefaent per l'entitat de control i certificació a l'interessat i per escrit al CCPI. El laboratori ha de tenir la matèria activa acreditada per la norma ISO17025.

El termini per trametre la tercera mostra al laboratori per a fer l'anàlisi diriment, així com per a comunicar-ne la tramesa a l'interessat i al CCPI, és de 5 dies hàbils, comptats des de la recepció dels resultats de l'anàlisi contradictòria.

Davant del resultat desfavorable del diriment l'ECC ha d'aplicar la suspensió cautelar de la certificació vigent fins que finalitzi el procediment de certificació o fins que l'ECC li aixequi la mesura cautelar.

### Despeses de les anàlisis

Les despeses que es deriven de la realització de l'anàlisi inicial van a càrrec de l'ECC. Les de la contradictòria i les de la diriment van a càrrec de l'ECC o de l'operador, en funció del resultat de l'anàlisi diriment: si l'anàlisi diriment és favorable a l'operador, se'n fa càrrec l'ECC; i si és favorable a l'ECC, se'n fa càrrec l'operador.

A continuació es mostra l'esquema del procediment d'anàlisi de les mostres.

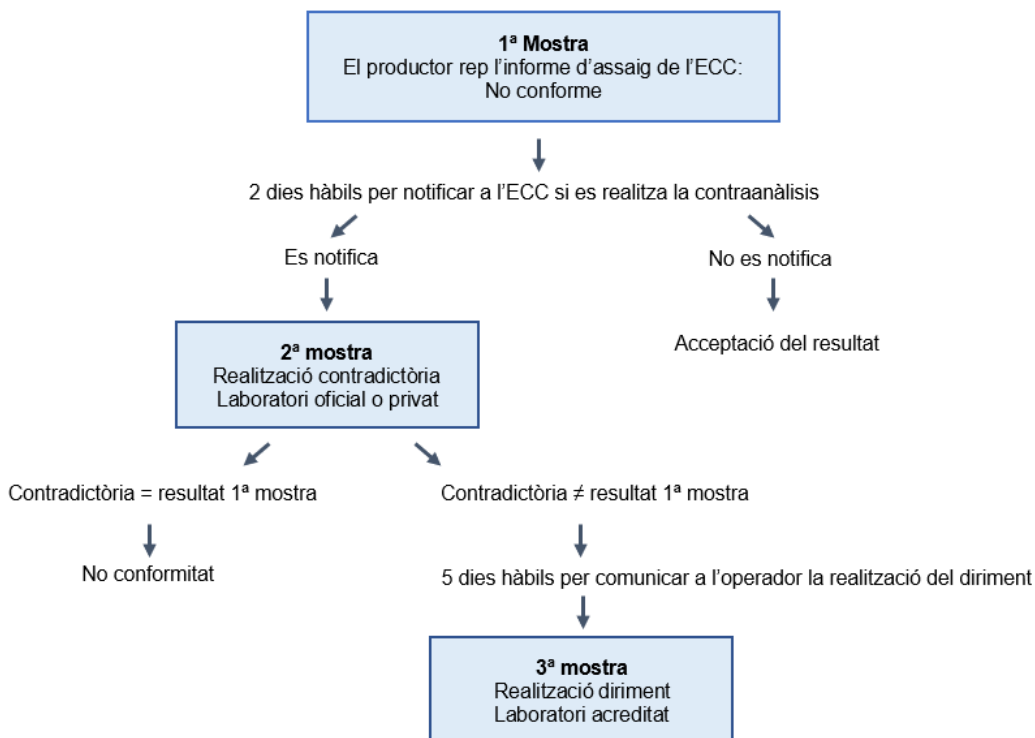


Figura 2. Esquema del procediment d'anàlisi de mostres.



### 3. Queixes i Reclamacions

En el cas que l'interessat estigués en desacord en qualsevol aspecte del procés de certificació, així com de la decisió presa sobre la concessió de la certificació o no certificació, podrà presentar una reclamació per escrit al responsable que cada ECC tingui designat per aquest supòsit.

Les dades que han de constar en el document són: nom de l'operador o representant, direcció, telèfon, tipus de certificació, descripció del recurs, firma i data.

El document es registrarà i es revisarà si la informació requerida és completa. En cas contrari es posarà en contacte amb l'interessat per a aclarir les deficiències.

Si la informació aportada és correcta i suficient, es comunicarà a l'interessat l'inici del procés de reclamació mitjançant el corresponent justificant de recepció.